



สำนักงาน
ศิลปวัฒนธรรม
ร่วมสมัย

กองทุนส่งเสริม
ศิลปะร่วมสมัย
CONTEMPORARY ART FOUNDATION THAILAND

ยุทธศาสตร์
กองทุนส่งเสริมศิลปะร่วมสมัย
(พ.ศ. ๒๕๖๖ - ๒๕๗๐)



ปรับปรุงข้อมูล กรกฎาคม ๒๕๖๗



คำนำ

พระราชบัญญัติการจัดทำยุทธศาสตร์ชาติ พ.ศ. ๒๕๖๐ กำหนดว่าเมื่อยุทธศาสตร์ชาติประกาศในราชกิจจานุเบกษาแล้ว ให้หน่วยงานของรัฐทุกหน่วยมีหน้าที่ดำเนินการเพื่อให้บรรลุเป้าหมายตามที่กำหนดไว้ในยุทธศาสตร์ชาติ ซึ่งต่อมาได้มีประกาศสำนักนายกรัฐมนตรี เรื่องยุทธศาสตร์ชาติ (พ.ศ. ๒๕๖๑ – ๒๕๘๐) ลงวันที่ ๘ ตุลาคม ๒๕๖๑ และเรื่องการประกาศแผนแม่บทภายใต้ยุทธศาสตร์ชาติ (พ.ศ. ๒๕๖๑ – ๒๕๘๐) ลงวันที่ ๑๘ เมษายน ๒๕๖๒

กองทุนส่งเสริมศิลปะร่วมสมัย จึงได้ดำเนินการทบทวนแผนยุทธศาสตร์ระยะยาวของกองทุนฯ ให้มีความสอดคล้องกับยุทธศาสตร์ชาติระยะ ๒๐ ปี (พ.ศ. ๒๕๖๑ – ๒๕๘๐) แผนแม่บทภายใต้ยุทธศาสตร์ชาติ (พ.ศ. ๒๕๖๑ – ๒๕๘๐) และแผนปฏิบัติราชการระยะ ๕ ปี (พ.ศ. ๒๕๖๖ – ๒๕๗๐) ของสำนักงานศิลปวัฒนธรรมร่วมสมัย รวมทั้งนโยบายอื่น ๆ ที่เกี่ยวข้อง เพื่อกำหนดเป็นกรอบในการกำหนดทิศทางของกองทุนส่งเสริมศิลปะร่วมสมัย และนำไปสู่การจัดทำแผนปฏิบัติการและประมาณการรายจ่าย ประจำปีบัญชี เพื่อเป็นแนวทางในการดำเนินงานให้บรรลุภารกิจของกองทุนฯ ได้อย่างมีประสิทธิภาพ

ยุทธศาสตร์กองทุนส่งเสริมศิลปะร่วมสมัย (พ.ศ. ๒๕๖๖ – ๒๕๗๐) จากการทบทวนจากฉบับเดิม ซึ่งในฉบับนี้ ได้วิเคราะห์สถานการณ์ปัจจุบันที่เกี่ยวข้องและผลการดำเนินงานที่ผ่านมา แล้วจึงได้กำหนดแผนงานโครงการในระยะ ๕ ปีจากปัจจุบัน (พ.ศ. ๒๕๖๖ – ๒๕๗๐) ซึ่งประกอบด้วยส่วนของวิสัยทัศน์ พันธกิจ วัตถุประสงค์ นโยบาย/เป้าประสงค์ ผลผลิต ผลลัพธ์ ยุทธศาสตร์ เป้าหมายหลัก รายละเอียดการวิเคราะห์ปัจจัยภายในและปัจจัยภายนอกที่ครบถ้วน รวมถึงแผนงานโครงการตามแผนปฏิบัติการรายปีบัญชี เพื่อการขับเคลื่อนด้านศิลปะร่วมสมัยได้อย่างเป็นรูปธรรมต่อไป

กองทุนส่งเสริมศิลปะร่วมสมัย หวังเป็นอย่างยิ่งว่า ยุทธศาสตร์กองทุนส่งเสริมศิลปะร่วมสมัย (พ.ศ. ๒๕๖๖ – ๒๕๗๐) จะเป็นประโยชน์ในการนำไปขับเคลื่อนการดำเนินงานด้านศิลปะร่วมสมัยได้ตามเป้าหมาย/วัตถุประสงค์ที่กำหนดไว้

กองทุนส่งเสริมศิลปะร่วมสมัย

กรกฎาคม ๒๕๖๗

สารบัญ

	หน้า
๑. บทนำ	๑
๒. ความเชื่อมโยงยุทธศาสตร์ชาติ	๔
๓. การวิเคราะห์ผลกระทบจากปัจจัยภายนอก (PESTEL Analysis) ของกองทุนส่งเสริมศิลปวัฒนธรรม	๕
๔. การวิเคราะห์ปัจจัยภายในและภายนอก (SWOT Analysis) ของกองทุนส่งเสริมศิลปวัฒนธรรม	๖
๕. ผลการวิเคราะห์กลุ่มผู้มีส่วนได้ส่วนเสียของกองทุนส่งเสริมศิลปวัฒนธรรม	๘
๖. โครงสร้างยุทธศาสตร์กองทุนส่งเสริมศิลปวัฒนธรรม	๑๐
๗. รายงานผลการดำเนินงานที่ผ่านมาของกองทุนส่งเสริมศิลปวัฒนธรรม	๑๒
๘. สถานะปัจจุบันและแนวโน้มในอนาคต	๒๒
๙. ยุทธศาสตร์กองทุนส่งเสริมศิลปวัฒนธรรม	๒๕
๑๐. แผนปฏิบัติการประจำปีบัญชี ๒๕๖๖ – ๒๕๗๐ ของกองทุนส่งเสริมศิลปวัฒนธรรม	๓๑

ยุทธศาสตร์กองทุนส่งเสริมศิลปวัฒนธรรมร่วมสมัย (พ.ศ. ๒๕๖๖ – ๒๕๗๐)

๑. บทนำ

ศิลปวัฒนธรรมร่วมสมัย (Contemporary art) เป็นมิติการสร้างสรรค์จากรากฐานทุนทางสังคมและวัฒนธรรม โดยนำกระบวนการหรือแนวความคิดของสังคมและวัฒนธรรมปัจจุบันมาประยุกต์ใช้อย่างบูรณาการ ต่อยอดผสมผสานกับเทคโนโลยี ส่งเสริมสภาพแวดล้อมที่เอื้อต่อการสร้างสรรค์ เพื่อให้สอดคล้องกับบริบทของเศรษฐกิจและสังคมสมัยใหม่ นำไปสู่การยกระดับอุตสาหกรรมสร้างสรรค์ที่มีบทบาทสำคัญในกระบวนการผลิตสินค้าและบริการ สร้างสรรค์ในสาขาต่าง ๆ ๙ สาขา ได้แก่ ทัศนศิลป์ ศิลปะการแสดง ดนตรี วรรณศิลป์ สถาปัตยกรรม มัณฑนศิลป์ เรขศิลป์ ภาพยนตร์ และการออกแบบเครื่องแต่งกาย โดยมุ่งให้เกิดการเพิ่มมูลค่าทางเศรษฐกิจ สร้างคุณค่าทางสังคม และเผยแพร่ภาพลักษณ์ในระดับนานาชาติ

ในสถานการณ์ปัจจุบัน ศิลปะร่วมสมัยมีความสำคัญในการสะท้อนและสื่อสารความเปลี่ยนแปลงทางสังคมและวัฒนธรรม โดยได้รับอิทธิพลจากความเป็นโลกาภิวัตน์ ความหลากหลายทางวัฒนธรรม และการพัฒนาทางเทคโนโลยี ซึ่งช่วยให้ศิลปิน และผลงานศิลปะที่สร้างสรรค์ขึ้น สามารถสะท้อนปัญหาและประเด็นร่วมสมัยได้อย่างกว้างขวาง ศิลปะร่วมสมัยจึงมีความเกี่ยวข้องกับอัตลักษณ์ ครอบครัวยุค สังคม และประเทศชาติ และมีบทบาทสำคัญในการสร้างความเข้าใจและแลกเปลี่ยนทางวัฒนธรรม นับเป็นซอฟต์พาวเวอร์ (Soft Power) ที่มีส่วนในการส่งเสริมสถานะและบทบาทของประเทศไทยในประชาคมโลก นำไปสู่การต่อยอดและพัฒนามูลค่าทางเศรษฐกิจสร้างสรรค์ และมูลค่าเชิงคุณภาพทางศิลปวัฒนธรรมในทุกระดับได้ โดยมุ่งเน้นการสร้างคุณค่าและมูลค่าเพิ่มให้กับสินค้าและบริการบนฐานของทุนทางสังคมและวัฒนธรรม ขยายอิทธิพลการเปลี่ยนแปลงด้านความคิดและพฤติกรรม ผ่านการสร้างสรรค์ผลงานศิลปวัฒนธรรมในสาขาต่าง ๆ นำเสนอเอกลักษณ์ไทยสู่สายตาชาวโลก ทั้งช่วยกระตุ้นการท่องเที่ยวเชิงสร้างสรรค์ที่สามารถดึงดูดนักท่องเที่ยวและสร้างรายได้ให้ระบบเศรษฐกิจไทยในแต่ละปีได้อย่างมหาศาล ซึ่งสอดคล้องกับนโยบายรัฐบาลที่ต้องการขับเคลื่อน ไม้ว่าจะเป็นนโยบาย 5F ได้แก่ อาหาร (Food), ภาพยนตร์และวีดิทัศน์ (Film), การออกแบบแฟชั่นไทย (Fashion), ศิลปะการป้องกันตัวแบบไทย (Fighting) และ เทศกาลประเพณีไทย (Festival) เพื่อผลักดันผลิตภัณฑ์และวัฒนธรรมไทยเป็นสินค้าส่งออกให้เป็นที่รู้จักทั่วโลก ซึ่งมีการขับเคลื่อนผ่านแผนพัฒนายุทธศาสตร์ชาติซอฟต์พาวเวอร์ ๑๑ อุตสาหกรรม อันได้แก่ อาหาร, แฟชั่น, การออกแบบ, ศิลปะ, เกม, กีฬา, ภาพยนตร์ ละคร และซีรีส์, การท่องเที่ยว, เฟสตีวัล, ดนตรี และ หนังสือ ประสานการทำงานขับเคลื่อนเชิงนโยบาย และกลยุทธ์ของภาคอุตสาหกรรมทั้ง ๑๑ สาขานั้น ประกอบกับกระทรวงวัฒนธรรมได้ปรับบทบาทจาก “กระทรวงสังคม” สู่ “กระทรวงสังคมกึ่งเศรษฐกิจ” ที่มุ่งขับเคลื่อนงานด้านศาสนา ศิลปะ และวัฒนธรรม เพื่อพัฒนาคุณภาพชีวิต ส่งเสริมเศรษฐกิจและสังคมไทย ให้เป็นสังคมคุณธรรม มีความสุข มั่นคง มั่งคั่ง และยั่งยืน โดยสอดคล้องกับการพัฒนาระบบนิเวศของศิลปะและวัฒนธรรม อันประกอบด้วย ๓ ภาคส่วน ได้แก่ (๑) องค์กรศิลปะ (๒) ชุมชน ที่สะท้อนให้เห็นถึงผู้คนที่อาศัยอยู่ในพื้นที่นั้น ประกอบด้วยศิลปิน องค์กรศิลปะและวัฒนธรรม ธุรกิจ และองค์กรเสริมหรือทดแทนในท้องถิ่นนั้น ๆ และ (๓) นโยบายวัฒนธรรมที่มีอิทธิพลต่อการผลิตและการบริโภคศิลปะและวัฒนธรรม

กองทุนส่งเสริมศิลปวัฒนธรรมร่วมสมัย สำนักงานศิลปวัฒนธรรมร่วมสมัย เป็นกองทุนฯ ที่จัดตั้งขึ้นเพื่อเป็นทุนหมุนเวียนเกี่ยวกับการให้การอุดหนุนแก่ผู้ขอรับการส่งเสริม ตลอดจนการดำเนินการอื่นเกี่ยวกับการส่งเสริมศิลปวัฒนธรรม ตามพระราชบัญญัติส่งเสริมศิลปวัฒนธรรม พ.ศ. ๒๕๕๑ มีพันธกิจในการให้การอุดหนุนเพื่อการพัฒนาสร้างสรรค์

งานศิลปะร่วมสมัย สร้างเครือข่ายผ่านระบบนิเวศศิลปะ นำงานศิลปะวัฒนธรรมร่วมสมัยมาเพิ่มมูลค่าสินค้าและบริการ
ตั้งนั้น เพื่อการขับเคลื่อนตามนโยบายต่าง ๆ กองทุนส่งเสริมศิลปะร่วมสมัย จึงได้จัดทำยุทธศาสตร์กองทุนส่งเสริม
ศิลปะร่วมสมัย (พ.ศ. ๒๕๖๖ -๒๕๗๐) และจะทบทวนให้สอดคล้องกับนโยบายรัฐบาลเป็นประจำทุกปี เพื่อใช้เป็น
กรอบในการกำหนดทิศทางในการดำเนินงานเพื่อให้บรรลุภารกิจด้านศิลปะร่วมสมัยได้ตามวัตถุประสงค์ เป้าหมาย
มีประสิทธิภาพและเป็นรูปธรรม

๑.๑ วิสัยทัศน์

เป็นกองทุนที่ส่งเสริม สนับสนุนศิลปะร่วมสมัย สร้างนิเวศศิลปะ และเศรษฐกิจสร้างสรรค์

๑.๒ พันธกิจ

ให้การอุดหนุนเพื่อการสร้างสรรค์งานศิลปะร่วมสมัย สร้างเครือข่ายผ่านระบบนิเวศศิลปะ นำงาน
ศิลปะวัฒนธรรมร่วมสมัยมาเพิ่มมูลค่าสินค้าและบริการ

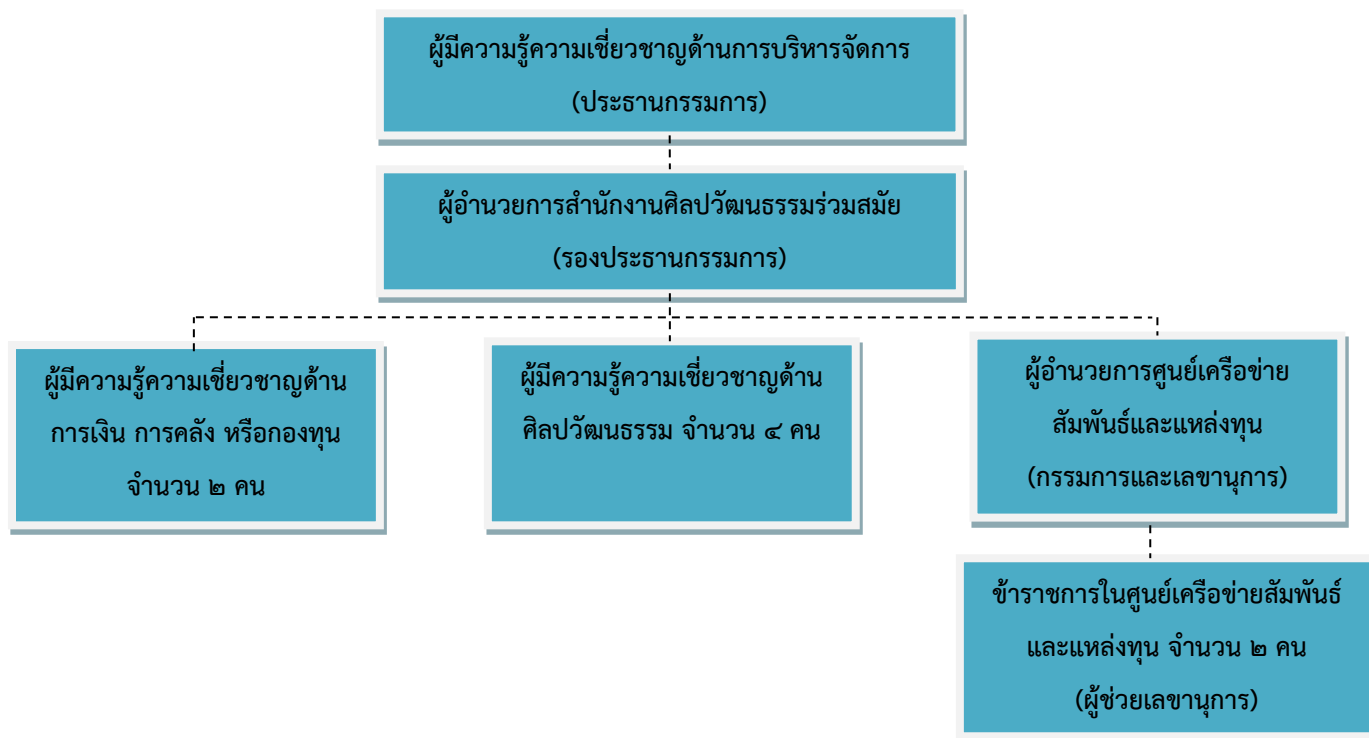
๑.๓ วัตถุประสงค์

เพื่อเป็นทุนหมุนเวียนให้การอุดหนุนแก่ผู้ขอรับการส่งเสริม ตลอดจนการดำเนินการอื่นเกี่ยวกับการ
ส่งเสริมศิลปะร่วมสมัย ตามพระราชบัญญัติส่งเสริมศิลปะร่วมสมัย พ.ศ. ๒๕๕๑

๑.๔ ระเบียบปฏิบัติที่เกี่ยวข้อง

๑. พระราชบัญญัติส่งเสริมศิลปะร่วมสมัย พ.ศ. ๒๕๕๑
๒. กฎกระทรวงวัฒนธรรม กำหนดคุณสมบัติ การตรวจสอบคุณสมบัติการยื่นคำขอรับการส่งเสริม
และการขึ้นทะเบียนผู้ได้รับการส่งเสริมจากกองทุนส่งเสริมศิลปะร่วมสมัย พ.ศ. ๒๕๕๓
๓. ประกาศคณะกรรมการบริหารกองทุนส่งเสริมศิลปะร่วมสมัย เรื่อง หลักเกณฑ์และวิธีการพิจารณา
อนุมัติโครงการที่มีวงเงินไม่เกินสองแสนบาทของผู้อำนวยการสำนักงานศิลปะวัฒนธรรมร่วมสมัย พ.ศ. ๒๕๕๓
๔. ระเบียบคณะกรรมการบริหารกองทุนส่งเสริมศิลปะร่วมสมัย ว่าด้วยหลักเกณฑ์และวิธีการกู้ยืม
เงินกองทุนส่งเสริมศิลปะร่วมสมัย พ.ศ. ๒๕๕๓
๕. ระเบียบคณะกรรมการส่งเสริมศิลปะร่วมสมัย ว่าด้วยการบริหารกองทุน และการจัดหาประโยชน์
ของกองทุน พ.ศ. ๒๕๕๔
๖. ระเบียบคณะกรรมการส่งเสริมศิลปะร่วมสมัย ว่าด้วยลักษณะของโครงการการเสนอและการ
พิจารณาอนุมัติโครงการ หลักเกณฑ์และวิธีการติดตามและประเมินผลการดำเนินโครงการที่ได้รับการส่งเสริม
พ.ศ. ๒๕๕๔
๗. ระเบียบกระทรวงวัฒนธรรมว่าด้วยหลักเกณฑ์และวิธีการจ่ายเบี้ยประชุมและประโยชน์ตอบแทน
อื่นของกรรมการและอนุกรรมการตามพระราชบัญญัติส่งเสริมศิลปะร่วมสมัย พ.ศ. ๒๕๕๑ พ.ศ. ๒๕๕๔
๘. ระเบียบกระทรวงวัฒนธรรมว่าด้วยหลักเกณฑ์และวิธีการจ่ายเบี้ยประชุมและประโยชน์ตอบแทน
อื่นของกรรมการและอนุกรรมการตามพระราชบัญญัติส่งเสริมศิลปะร่วมสมัย พ.ศ. ๒๕๕๑ พ.ศ. ๒๕๕๔ ฉบับที่ ๒
พ.ศ. ๒๕๕๙

๑.๕ โครงสร้างคณะกรรมการบริหารกองทุนส่งเสริมศิลปร่วมสมัย



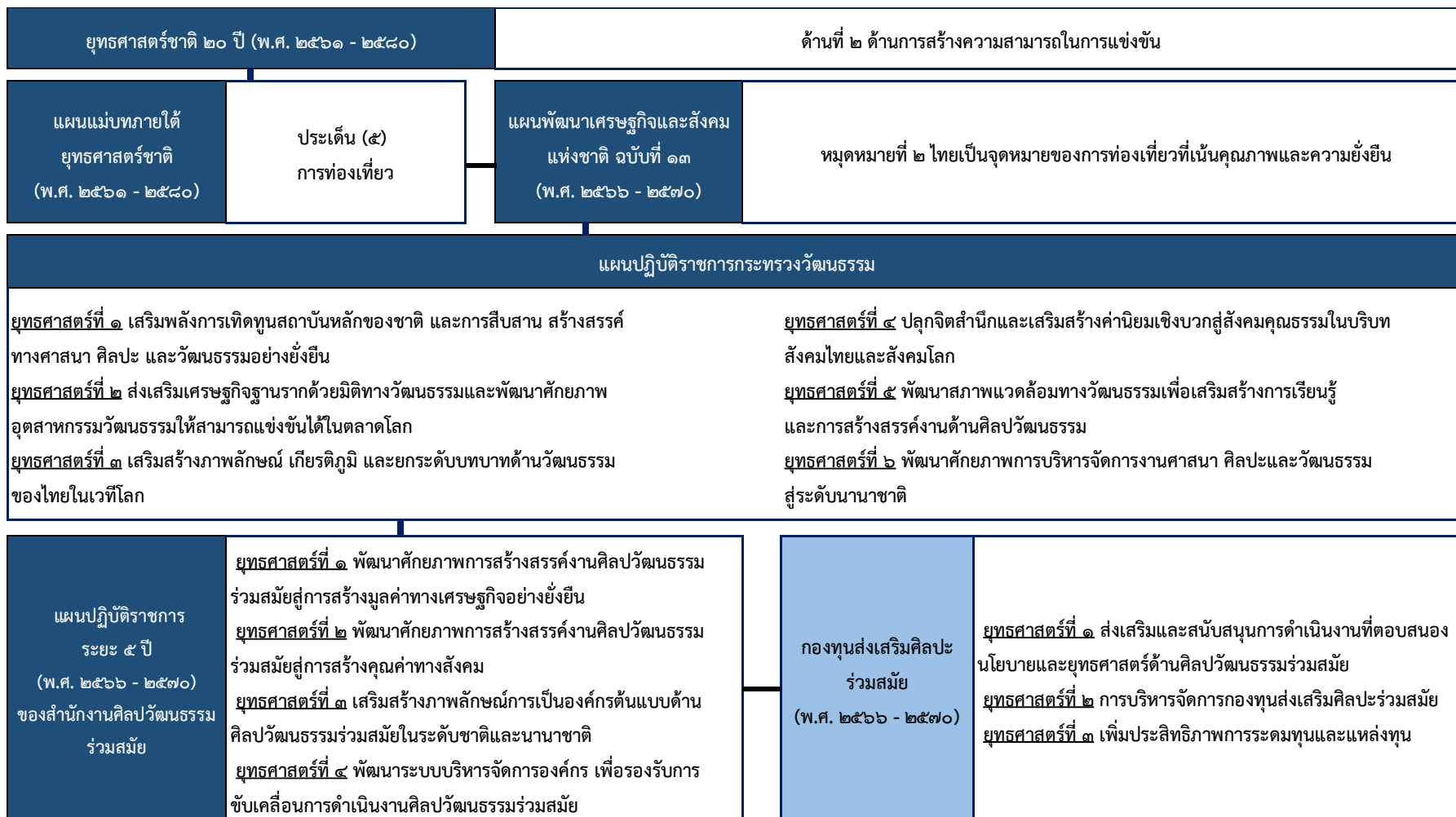
๑.๖ วาระในการดำรงตำแหน่ง

คณะกรรมการบริหารกองทุนส่งเสริมศิลปร่วมสมัย มีวาระอยู่ในตำแหน่งคราวละสามปีนับแต่วันที่ได้รับแต่งตั้ง และอาจได้รับแต่งตั้งอีกได้แต่ต้องไม่เกินสองวาระติดต่อกัน

๑.๗ อำนาจหน้าที่คณะกรรมการบริหารกองทุนส่งเสริมศิลปร่วมสมัย

๑. พิจารณานุมัติโครงการที่ขอรับการส่งเสริมจากกองทุนส่งเสริมศิลปร่วมสมัย
๒. บริหารกองทุนส่งเสริมศิลปร่วมสมัย รวมทั้งดำเนินการเกี่ยวกับการจัดหาผลประโยชน์และการจัดการกองทุนให้เป็นไปตามระเบียบที่คณะกรรมการกำหนด
๓. รายงานสถานะการเงินและการบริหารกองทุนส่งเสริมศิลปร่วมสมัยต่อคณะกรรมการส่งเสริมศิลปร่วมสมัยตามระเบียบที่คณะกรรมการฯ กำหนด

๒. ความเชื่อมโยงยุทธศาสตร์ชาติ ๒๐ ปี (พ.ศ. ๒๕๖๑ - ๒๕๘๐)



๓. การวิเคราะห์ผลกระทบจากปัจจัยภายนอก (PESTEL Analysis) ของกองทุนส่งเสริมศิลปะร่วมสมัย

๑. ปัจจัยด้านการเมืองและนโยบายรัฐบาล (P-Political)
๑.๑ นโยบายรัฐบาลให้ความสำคัญกับการพัฒนาต่อยอดการสร้างสรรค์จากทุนทางวัฒนธรรม ให้กลายเป็นอำนาจละมุน (Soft Power) ของประเทศไทย ๑.๒ นโยบายภาษีเกี่ยวกับการซื้อ ขาย นำเข้า ส่งออก งานศิลปะ ๑.๓ การเปลี่ยนแปลงทางการเมือง ที่อาจส่งผลกระทบต่อการทำงานของหน่วยงานบริหารกองทุนฯ ๑.๔ ร่างพระราชบัญญัติส่งเสริมวัฒนธรรมสร้างสรรค์ พ.ศ. (พ.ร.บ. THACCA)
๒. ปัจจัยด้านเศรษฐกิจ (E-Economic)
๒.๑ มูลค่าทางเศรษฐกิจจากอุตสาหกรรมสร้างสรรค์ ๒.๒ การสร้างสรรค์ผลงานศิลปะร่วมสมัยยังไม่สามารถสร้างมูลค่าทางเศรษฐกิจให้กับประเทศได้เท่าที่ควร
๓. ปัจจัยด้านสังคม (S-Social)
๓.๑ เครือข่ายความร่วมมือกับบุคคลในระบบนิเวศศิลปะ ๓.๒ ทุนทางวัฒนธรรมที่สามารถต่อยอดสร้างสรรค์ผลงานศิลปะร่วมสมัยได้อย่างหลากหลาย ๓.๓ วิถีชีวิตในยุคปัจจุบัน เอื้อให้เกิดการสร้างสรรค์ สร้างการรับรู้เกี่ยวกับศิลปะร่วมสมัย ๓.๔ ประชาชนยังไม่เล็งเห็นถึงความสำคัญของศิลปะร่วมสมัยเท่าที่ควร
๔. ปัจจัยด้านเทคโนโลยี (T-Technology)
๔.๑ การวิจัยและพัฒนาด้านศิลปะร่วมสมัยยังมีน้อย ๔.๒ การนำวัตถุดิบ เทคโนโลยีสมัยใหม่มาสร้างสรรค์ผลงานศิลปะร่วมสมัยที่มีความหลากหลาย ทันสมัย สะดวก และรวดเร็ว ๔.๓ ความก้าวหน้าทางเทคโนโลยี ทำให้สามารถเพิ่มช่องทางการติดต่อประชาสัมพันธ์กองทุนฯ ได้ง่าย สะดวก รวดเร็ว และต้นทุนต่ำ
๕. ปัจจัยด้านสิ่งแวดล้อม (E-Environment)
๕.๑ กระแสรักษ์โลก รักษ์ ธรรมชาติ (Green Ecosystem) ๕.๒ ภัยธรรมชาติ เช่น อุทกภัย แผ่นดินไหว เป็นต้น
๖. ปัจจัยด้านกฎหมาย (L-Legal)
๖.๑ ผู้บริจาคเงินหรือทรัพย์สินให้กับกองทุนฯ สามารถหย่อนภาษีได้สองเท่า ตามพระราชกฤษฎีกา ออกตามความในประมวลรัษฎากร ว่าด้วยการยกเว้นรัษฎากร (ฉบับที่ ๖๑๕) พ.ศ. ๒๕๕๙ ๖.๒ พระราชบัญญัติส่งเสริมศิลปะร่วมสมัย พ.ศ. ๒๕๕๑ กำหนดกรอบแนวทางในการดำเนินงานเกี่ยวกับเงินบริจาคหรือรายได้อย่างชัดเจน ๖.๓ กฎหมายอื่น ๆ ที่เกี่ยวข้องกับการปฏิบัติงาน เช่น พระราชบัญญัติการบริหารทุนหมุนเวียน พ.ศ. ๒๕๕๘ พระราชบัญญัติวิธีปฏิบัติราชการทางปกครอง พ.ศ. ๒๕๓๙ เป็นต้น

๔. การวิเคราะห์สภาพแวดล้อมและศักยภาพ (SWOT Analysis) ของกองทุนส่งเสริมศิลปวัฒนธรรม

๔.๑ การวิเคราะห์สภาพแวดล้อมภายใน

จุดแข็ง (Strength)	จุดอ่อน (Weakness)
<p>๑. เป็นกองทุนที่จัดตั้งตามกฎหมาย ตามพระราชบัญญัติส่งเสริมศิลปวัฒนธรรม พ.ศ. ๒๕๕๑</p> <p>๒. เป็นกองทุนเฉพาะด้านที่ส่งเสริมศิลปวัฒนธรรม ครอบคลุม ๙ สาขา</p> <p>๓. มีการจัดทำยุทธศาสตร์กองทุนส่งเสริมศิลปวัฒนธรรม (พ.ศ. ๒๕๖๖ - ๒๕๗๐) และแผนปฏิบัติการและประมาณการรายจ่ายประจำปี เพื่อเป็นกรอบในการดำเนินงาน และใช้จ่ายงบประมาณ</p> <p>๔. มีการจัดทำแผนการบริหารทรัพยากรบุคคล กองทุนส่งเสริมศิลปวัฒนธรรม พ.ศ. ๒๕๖๖ - ๒๕๗๐ และแผนปฏิบัติการด้านการบริหารทรัพยากรบุคคลประจำปี เพื่อใช้เป็นแนวทางในการบริหารและพัฒนาศักยภาพบุคลากรของกองทุนฯ</p> <p>๕. มีการจัดทำแผนปฏิบัติการดิจิทัล (ระยะยาว) พ.ศ. ๒๕๖๖ - ๒๕๗๐ และแผนปฏิบัติการดิจิทัลประจำปี เพื่อใช้เป็นกรอบในการดำเนินงานด้านดิจิทัลและสารสนเทศ รวมถึงระบบของรับบริการส่งเสริม การประชาสัมพันธ์ ของกองทุนฯ</p> <p>๖. มีเครือข่ายความร่วมมือทุกภาคส่วนในการส่งเสริมศิลปวัฒนธรรมทั้งในประเทศและต่างประเทศ</p> <p>๗. มีงบประมาณสนับสนุนจากการจัดสรรจากรัฐบาลอย่างต่อเนื่อง</p> <p>๘. ผู้บริจาคเงินหรือทรัพย์สินให้กองทุนฯ มีสิทธิ์ลดหย่อนภาษีได้สองเท่า</p>	<p>๑. จำนวนบุคลากรไม่สัมพันธ์กับปริมาณงานที่มีอยู่ และยังขาดทักษะเฉพาะด้าน</p> <p>๒. กองทุนฯ ยังไม่เป็นที่รู้จักในวงกว้าง</p> <p>๓. เป็นกองทุนฯ ขนาดเล็ก และมีงบประมาณจำกัด</p> <p>๔. ระเบียบปฏิบัติทางราชการมีส่วนทำให้ขาดความคล่องตัวในกระบวนการบริหารจัดการกองทุนฯ</p> <p>๕. ขาดการรวบรวมข้อมูลผลงานศิลปวัฒนธรรมที่สร้างมูลค่าทางเศรษฐกิจให้กับประเทศ</p> <p>๖. การบูรณาการระหว่างหน่วยงานที่อยู่ในระบบนิเวศศิลปะยังไม่ครอบคลุมทุกด้าน</p> <p>๗. การจัดการของระบบฐานข้อมูลสารสนเทศยังขาดความเป็นระเบียบและขาดการพัฒนาอย่างต่อเนื่อง ทำให้สืบค้นข้อมูลได้ยาก</p>

๔.๒ การวิเคราะห์สภาพแวดล้อมภายนอก

โอกาส (Opportunity)	อุปสรรค (Threat)
<p>๑. นโยบายรัฐบาลให้ความสำคัญต่อการพัฒนาต่อยอด การสร้างสรรค์ศิลปวัฒนธรรมจากทุนทางวัฒนธรรม โดยมุ่งให้เกิดการสร้างคุณค่าทางสังคมและวัฒนธรรม สร้างมูลค่าทางเศรษฐกิจ และเผยแพร่ภาพลักษณ์</p> <p>๒. รัฐบาลให้ความสำคัญกับการนำเทคโนโลยีและดิจิทัล มาเป็นเครื่องมือในการเพิ่มประสิทธิภาพการปฏิบัติงาน ด้านศิลปวัฒนธรรม</p> <p>๓. มีแผนปฏิบัติราชการระยะ ๕ ปี (พ.ศ. ๒๕๖๖ – ๒๕๗๐) ของสำนักงานศิลปวัฒนธรรมร่วมสมัยเป็นกรอบแนวทาง ในการดำเนินงานด้านศิลปวัฒนธรรมร่วมสมัยเพื่อ ขับเคลื่อนเศรษฐกิจสร้างสรรค์</p> <p>๔. บุคลากรมีช่องทางในการเรียนรู้หรือพัฒนาตนเองที่ หลากหลาย เช่นการฝึกอบรม การสอนงาน การศึกษาดู งาน เป็นต้น</p> <p>๕. ความก้าวหน้าทางเทคโนโลยี ส่งเสริมการบริหาร จัดการกองทุนฯ ได้ง่าย สะดวก รวดเร็ว และต้นทุนต่ำ เช่น ช่องทางในการรับส่งข้อมูลมีมากขึ้น การชื่นชม ผลงานศิลปะผ่านช่องทางออนไลน์เพิ่มมากขึ้น เป็นต้น</p>	<p>๑. การเปลี่ยนแปลงทางการเมือง มีผลกระทบต่อความ ต่อเนื่องของนโยบายในการส่งเสริมงานศิลปะร่วมสมัย และการจัดสรรงบประมาณ</p> <p>๒. งบประมาณที่ได้รับจากภาครัฐ และการสนับสนุนจาก ภายนอก ยังมีจำนวนที่ไม่มากนัก จึงเป็นข้อจำกัดในการ บริหารงบประมาณให้ทุนส่งเสริมโครงการศิลปะร่วมสมัย ให้เกิดผลสัมฤทธิ์ที่ดีตามแผนงานที่กำหนด อีกทั้งทำให้ การพัฒนาผลลัพธ์เพื่อนำไปสู่การเป็นซอฟต์พาวเวอร์ (soft power) ไปจนถึงการเพิ่มมูลค่าทางศิลปะร่วมสมัย และเศรษฐกิจสร้างสรรค์เป็นไปตามแผนแม่บทที่วางไว้ ลดลง</p> <p>๓. องค์กร หน่วยงาน และประชาชนยังขาดความรู้ความ เข้าใจและการให้ความสำคัญต่องานศิลปะร่วมสมัย</p> <p>๔. การเผยแพร่ผลงานศิลปะผ่านช่องทางออนไลน์ อาจ ทำให้เกิดการขโมย คัดลอก เลียนแบบผลงาน</p>

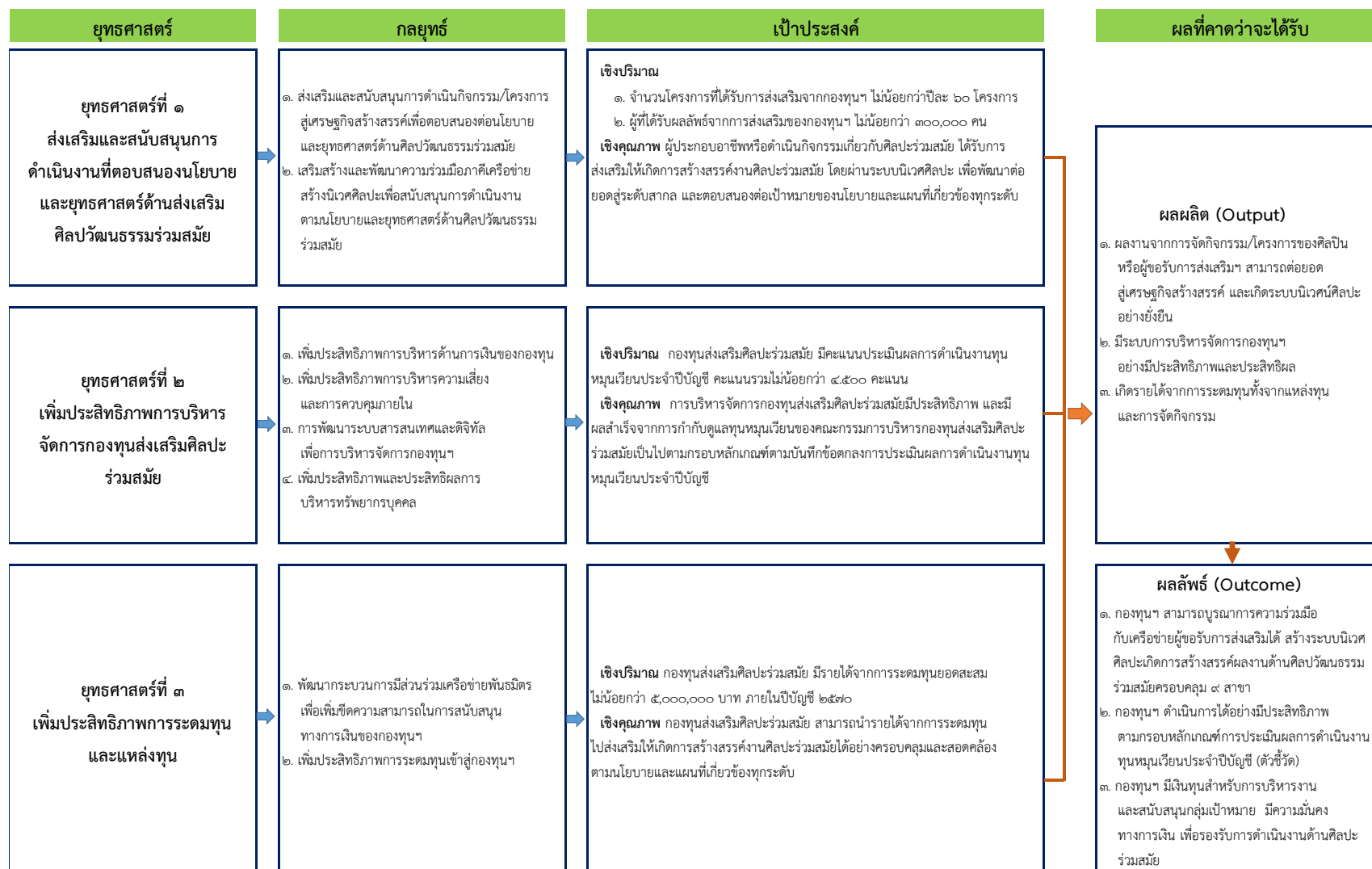
๕. ผลการวิเคราะห์กลุ่มผู้มีส่วนได้ส่วนเสียของกองทุนส่งเสริมศิลปประร่วมสมัย

การนำผลการวิเคราะห์กลุ่มผู้มีส่วนได้ส่วนเสียทั้งทางตรงและทางอ้อมของกองทุนฯ มาประกอบการกำหนด/ทบทวนยุทธศาสตร์กองทุนส่งเสริมศิลปประร่วมสมัย (พ.ศ. ๒๕๖๖ – ๒๕๗๐) จึงได้นำมากำหนดแผนการดำเนินงานทั้งระยะยาวและประจำปี เพื่อเป็นการบริหารความสัมพันธ์และเสริมสร้างความเข้มแข็งของผู้มีส่วนได้ส่วนเสียที่สำคัญของกองทุนฯ สรุปได้ดังนี้

กลุ่มผู้มีส่วนได้ส่วนเสียภายใน	ความต้องการหรือความคาดหวัง	การตอบสนองต่อความต้องการ/ความคาดหวัง
๑. คณะกรรมการบริหารกองทุนส่งเสริมศิลปประร่วมสมัย และผู้บริหารสำนักงานศิลปวัฒนธรรมร่วมสมัย	สามารถบริหารจัดการกองทุนส่งเสริมศิลปประร่วมสมัยได้อย่างมีประสิทธิภาพ	การกำกับดูแลการบริหารจัดการกองทุนฯ ดังนี้ ๑) จัดทำแผนปฏิบัติการฯ (Action plan) ๒) จัดทำปฏิทินการดำเนินงานตามบทบาทคณะกรรมการฯ เพื่อให้มีการติดตามและรายงานผลทั้งต่อผู้บริหารฯ และคณะกรรมการฯ อย่างเป็นรูปธรรม ๓) จัดทำ “ยุทธศาสตร์กองทุนส่งเสริมศิลปประร่วมสมัย (พ.ศ. ๒๕๖๖ – ๒๕๗๐)” ๔) จัดทำ “แผนปฏิบัติการและประมาณการรายจ่ายประจำปีบัญชี
๒. ข้าราชการ และพนักงานกองทุน	พัฒนาศักยภาพเพื่อเพิ่มผลสัมฤทธิ์ในการบริหารจัดการกองทุนส่งเสริมศิลปประร่วมสมัย	การปฏิบัติตามนโยบายและพัฒนาศักยภาพ ดังนี้ ๑) จัดทำแผนการบริหารทรัพยากรบุคคลกองทุนส่งเสริมศิลปประร่วมสมัย พ.ศ. ๒๕๖๖ – ๒๕๗๐ และแผนปฏิบัติการด้านการบริหารทรัพยากรบุคคลประจำปี ๒) ดำเนินการตามยุทธศาสตร์ ด้านบริหารทรัพยากรบุคคล (พ.ศ. ๒๕๖๖ – ๒๕๗๐) ๓) อบรมเพื่อพัฒนาศักยภาพการบริหารจัดการกองทุน ในหลักสูตรที่เกี่ยวข้องกับการปฏิบัติงาน

กลุ่มผู้มีส่วนได้ส่วนเสียภายนอก	ความต้องการหรือความคาดหวัง	การตอบสนองต่อความต้องการ/ความคาดหวัง
(๑) บุคคลธรรมดา กลุ่มบุคคล มูลนิธิ หรือสมาคม และสถานศึกษา	การขอรับงบประมาณอุดหนุน จากกองทุนส่งเสริมศิลปวัฒนธรรมร่วมสมัย	กองทุนฯ ดำเนินการ ดังนี้ ๑) จัดทำแผนปฏิบัติการดิจิทัล (ระยะยาว) พ.ศ. ๒๕๖๖ – ๒๕๗๐ และแผนปฏิบัติการดิจิทัลประจำปี ๒) ประชาสัมพันธ์สร้างการรับรู้ข้อมูลของกองทุนส่งเสริมศิลปวัฒนธรรมร่วมสมัย ๓) มีระบบขอรับการส่งเสริมผ่านเว็บไซต์ของกองทุน
(๒) ผู้บริจาคเงินหรือทรัพย์สิน	สร้างแรงจูงใจในการบริจาคเงินหรือทรัพย์สิน ทราบถึงสิทธิประโยชน์ในการลดหย่อนภาษีได้ ๒ เท่า	กองทุนฯ ดำเนินการ ดังนี้ ๑) จัดกิจกรรมภายใต้ “โครงการสนับสนุนการสร้างสรรค์ศิลปวัฒนธรรมร่วมสมัย” เพื่อประชาสัมพันธ์การระดมทุน สร้างรายได้ให้กองทุน ๒) สร้างพันธมิตรที่มีความเข้มแข็งด้านการเงินมาร่วมเป็นภาคีเครือข่ายในการระดมทุน
(๓) เครือข่ายพันธมิตรทั้งภาครัฐและเอกชน	ขับเคลื่อนความร่วมมือด้านศิลปวัฒนธรรมร่วมสมัยทั้งในประเทศและต่างประเทศ	กองทุนฯ ประสานความร่วมมือว่าด้วยการพัฒนาศิลปวัฒนธรรมร่วมสมัย ในลักษณะการขับเคลื่อนการดำเนินการตามบันทึกความร่วมมือ (MOU)
(๔) ผู้เข้าร่วมกิจกรรม/โครงการที่ได้รับการสนับสนุน	การเข้าร่วมกิจกรรม/โครงการได้ เสร็จงานศิลปะ แลกเปลี่ยนเรียนรู้ และเข้าใจงานศิลปวัฒนธรรมร่วมสมัย	กองทุนฯ ได้มีการประชาสัมพันธ์สร้างการรับรู้กองทุนฯ ให้กับผู้เข้าร่วมกิจกรรม/โครงการที่ได้รับการส่งเสริม เพื่อสร้างการรับรู้ในภารกิจของกองทุนและข้อมูลการขอใช้เงินกองทุนฯ และสื่อสารสร้างความเข้าใจเกี่ยวกับการดำเนินงานตามนโยบายของกองทุนฯ

๖. โครงสร้างยุทธศาสตร์กองทุนส่งเสริมศิลปะร่วมสมัย (พ.ศ. ๒๕๖๖ – ๒๕๗๐)



กองทุนส่งเสริมศิลปะร่วมสมัย

วิสัยทัศน์

เป็นกองทุนส่งเสริมสนับสนุนศิลปะร่วมสมัย สร้างนิเวศศิลปะ และเศรษฐกิจสร้างสรรค์

เป้าประสงค์

01

เชิงปริมาณ
1. จำนวนโครงการที่ได้รับการส่งเสริมจากกองทุน ไม่น้อยกว่าปีละ 60 โครงการ
2. ผู้ที่ได้รับผลสัมฤทธิ์จากการส่งเสริมของกองทุน ไม่น้อยกว่า 300,000 คน

เชิงคุณภาพ
ผู้ประกอบการหรือดำเนินกิจกรรมเกี่ยวกับศิลปะร่วมสมัย ได้รับการส่งเสริมให้เกิดการสร้างสรรค์งานศิลปะร่วมสมัยโดยผ่านระบบนิเวศศิลปะ เพื่อพัฒนาต่ออุตสาหกรรมสร้างสรรค์

02

เชิงปริมาณ
กองทุนส่งเสริมศิลปะร่วมสมัย มีคะแนนประเมินผลการทำงานคุณภาพหน่วยงานประจำปีบัญชี คะแนนรวมไม่น้อยกว่า 4.500 คะแนน

เชิงคุณภาพ
การบริหารจัดการกองทุนส่งเสริมศิลปะร่วมสมัยมีประสิทธิภาพ และมีผลสำเร็จจากการกำกับดูแลคุณภาพของคณะกรรมการบริหารกองทุนส่งเสริมศิลปะร่วมสมัยเป็นไปตามกรอบหลักเกณฑ์ตามบันทึกข้อตกลงการประเมินผลการทำงาน

03

เชิงปริมาณ
กองทุนส่งเสริมศิลปะร่วมสมัย มีรายได้จากการระดมทุนยอดสะสมไม่น้อยกว่า 5,000,000 บาท ภายในบัญชี 2570

เชิงคุณภาพ
กองทุนส่งเสริมศิลปะร่วมสมัยสามารถนำรายได้จากการระดมทุนไปส่งเสริมให้เกิดการสร้างสรรค์งานศิลปะร่วมสมัยได้อย่างครอบคลุมและสอดคล้องตามนโยบายและแผนที่เกี่ยวข้องทุกระดับ

ยุทธศาสตร์

ยุทธศาสตร์ที่ 1

ส่งเสริมและสนับสนุนการดำเนินงานที่ตอบสนองนโยบายและยุทธศาสตร์ด้านส่งเสริมศิลปวัฒนธรรมร่วมสมัย

ยุทธศาสตร์ที่ 2

เพิ่มประสิทธิภาพการบริหารจัดการกองทุนส่งเสริมศิลปะร่วมสมัย

ยุทธศาสตร์ที่ 3

เพิ่มประสิทธิภาพการระดมทุนและแหล่งทุน

ส่งเสริมและสนับสนุนการดำเนินงานกิจกรรมโครงการสู่เศรษฐกิจสร้างสรรค์เพื่อตอบสนององต้งนโยบายและยุทธศาสตร์ด้านศิลปวัฒนธรรมร่วมสมัย

กลยุทธ์ที่ 1

การบริหารจัดการเงินของกองทุนให้มีประสิทธิภาพ

กลยุทธ์ที่ 1

เพิ่มประสิทธิภาพบริการความเสี่ยงและควบคุมภายใน

กลยุทธ์ที่ 2

ส่งเสริมและสนับสนุนการดำเนินงานกิจกรรมโครงการสู่เศรษฐกิจสร้างสรรค์เพื่อตอบสนององต้งนโยบายและยุทธศาสตร์ด้านศิลปวัฒนธรรมร่วมสมัย

กลยุทธ์ที่ 1

เสริมสร้างและพัฒนาความร่วมมือภาคีเครือข่าย สร้างนิเวศศิลปะเพื่อสนับสนุนการดำเนินงานตามนโยบายและยุทธศาสตร์ด้านศิลปวัฒนธรรมร่วมสมัย

กลยุทธ์ที่ 2

การพัฒนาระบบบริหารจัดการสารสนเทศและจัดให้มีการบริหารจัดการกองทุน

กลยุทธ์ที่ 3

เพิ่มประสิทธิภาพและประสิทธิผลการบริหารทรัพยากรบุคคล

กลยุทธ์ที่ 4

เสริมสร้างและพัฒนาความร่วมมือภาคีเครือข่าย สร้างนิเวศศิลปะเพื่อสนับสนุนการดำเนินงานตามนโยบายและยุทธศาสตร์ด้านศิลปวัฒนธรรมร่วมสมัย

กลยุทธ์ที่ 2

๗. รายงานผลการดำเนินงานที่ผ่านมาของกองทุนส่งเสริมศิลปวัฒนธรรม (ปีบัญชี ๒๕๖๑ - ๒๕๖๕)

๗.๑ การประเมินสถานการณ์

๗.๑.๑ ปีบัญชี ๒๕๖๑ - ๒๕๖๕

ในช่วงปีบัญชี ๒๕๕๙ - ๒๕๖๑ กองทุนฯ ได้รับคะแนนประเมินผลการดำเนินงานจากกรมบัญชีกลาง ต่ำกว่าเกณฑ์การประเมินผลที่กำหนด คณะกรรมการบริหารกองทุนส่งเสริมศิลปวัฒนธรรม ได้นำผลการดำเนินงานและผลการประเมินมาพิจารณาหาแนวทางการแก้ไขปรับปรุงอย่างต่อเนื่อง เพื่อให้เกิดกระบวนการพัฒนาการดำเนินงาน ให้บรรลุตามวัตถุประสงค์ของกองทุนส่งเสริมศิลปวัฒนธรรม ส่งผลให้ในปีบัญชี ๒๕๖๒ กองทุนฯ ผ่านเกณฑ์การประเมิน อย่างไรก็ดี จากคะแนนประเมินผลการดำเนินงานที่ต่ำกว่าเกณฑ์เป็นระยะเวลา ๓ ปีติดกัน (ช่วงปีบัญชี ๒๕๕๙ - ๒๕๖๑) กองทุนฯ จึงเข้าสู่กระบวนการประเมินเพื่อยุบเลิกกองทุนฯ ในปีบัญชี ๒๕๖๓ และคณะกรรมการนโยบายการบริหารทุนหมุนเวียนได้เสนอคณะรัฐมนตรีให้กองทุนฯ ดำเนินการต่อไป แต่หากผลการประเมินของกองทุน ประจำปีบัญชี ๒๕๖๔ ต่ำกว่าเกณฑ์การประเมินผลที่กำหนด ให้สำนักงานศิลปวัฒนธรรมร่วมสมัยดำเนินการแก้ไข พ.ร.บ. ส่งเสริมศิลปวัฒนธรรม พ.ศ. ๒๕๕๑ เพื่อยุบเลิกต่อไป ซึ่งคณะรัฐมนตรีได้มีมติ เมื่อวันที่ ๑๗ พฤศจิกายน ๒๕๖๓ เห็นชอบตามที่คณะกรรมการนโยบายการบริหารทุนหมุนเวียนเสนอ

ในปีบัญชี ๒๕๖๔ และ ๒๕๖๕ กองทุนฯ ได้รับคะแนนประเมินผลการดำเนินงานจากกรมบัญชีกลาง มีผลคะแนนรวม ๔.๑๔๓๒ คะแนน และ ๔.๕๗๔๓ คะแนน ตามลำดับ ซึ่งผ่านเกณฑ์การประเมินผลการดำเนินงาน ทุนหมุนเวียน ดังนี้

ตัวชี้วัด	๒๕๖๑	๒๕๖๒	๒๕๖๓	๒๕๖๔	๒๕๖๕
ด้านที่ ๑ : การเงิน	๑.๐๐๐๐	๕.๐๐๐๐	(ไม่มีการประเมิน)	(ไม่ประเมิน)	(ไม่ประเมิน)
ด้านที่ ๒ : การปฏิบัติการ	๑.๒๐๐๐	๔.๒๐๐๐		๕.๐๐๐๐	๔.๗๕๐๐
ด้านที่ ๓ : การสนองประโยชน์ต่อผู้มีส่วนได้ส่วนเสีย	๒.๒๐๐๐	๔.๘๘๗๒		๔.๑๑๑๑	๔.๗๗๗๘
ด้านที่ ๔ : การบริหารพัฒนาทุนหมุนเวียน	๒.๒๙๒๐	๓.๑๖๕๐		๓.๑๙๑๗	๔.๐๓๓๓
ด้านที่ ๕ : การปฏิบัติงานของคณะกรรมการบริหาร ผู้บริหารทุนหมุนเวียน พนักงานและลูกจ้าง	(ไม่มีการ ประเมิน)	๓.๗๖๘๘		๔.๑๕๖๓	๔.๐๘๗๕
ด้านที่ ๖ : การดำเนินงานตามนโยบายรัฐ/ กระทรวงการคลัง	(ไม่มีการ ประเมิน)	(ไม่มีการ ประเมิน)		๔.๙๘๘๔	๔.๖๐๕๐
คะแนนรวม	๑.๗๔๗๖	๔.๑๓๘๘			๔.๑๔๓๒

๗.๑.๒ ปีบัญชี ๒๕๖๖

ในปีบัญชี ๒๕๖๖ กองทุนฯ มีผลคะแนนเฉลี่ยเท่ากับ ๔.๕๐๗๐ คะแนน ลดลงจากปีบัญชี ๒๕๖๕ เท่ากับ ๐.๐๖๗๓ คะแนน เนื่องจากกองทุนฯ ยังไม่สามารถจัดทำแนวทางการจัดการรายได้ของกองทุนฯ ระยะ ๓ ปี (ประจำปีบัญชี ๒๕๖๗ - ๒๕๖๙) ให้เป็นไปตามหลักเกณฑ์ ที่กำหนดได้ รวมทั้งยังไม่มีกำหนดกิจกรรมควบคุม (Control Activity) ของกระบวนการทำงานที่สำคัญตามการวางระบบการควบคุมภายใน รวมถึงไม่มีการระบุเรื่องประจำที่ต้องนำเสนอ คณะกรรมการบริหารกองทุนฯ เพื่อพิจารณา/เพื่อทราบในปฏิทินการประชุมอย่างชัดเจน อย่างไรก็ตาม กองทุนฯ สามารถดำเนินงาน ร่วมมือกับภาคีเครือข่ายที่ลงนามบันทึกข้อตกลงความร่วมมือได้เป็นไปตามเป้าหมายที่กำหนดกองทุนฯ ได้รับ คะแนนประเมินผลการดำเนินงานจากกรมบัญชีกลาง ดังนี้

ตัวชี้วัด	๒๕๖๖	๒๕๖๗	๒๕๖๘	๒๕๖๙	๒๕๗๐
ด้านที่ ๑ : การเงิน	(ไม่ประเมิน)	N/A	N/A	N/A	N/A
ด้านที่ ๒ : การสนองประโยชน์ต่อผู้มีส่วนได้ส่วนเสีย	๕.๐๐๐๐	N/A	N/A	N/A	N/A
ด้านที่ ๓ : การปฏิบัติการ	๔.๖๖๖๗	N/A	N/A	N/A	N/A
ด้านที่ ๔ : การบริหารพัฒนาทุนหมุนเวียน	๓.๘๖๖๗	N/A	N/A	N/A	N/A
ด้านที่ ๕ : การปฏิบัติงานของคณะกรรมการบริหาร ผู้บริหารทุนหมุนเวียน พนักงานและลูกจ้าง	๔.๔๔๑๗	N/A	N/A	N/A	N/A
ด้านที่ ๖ : การดำเนินงานตามนโยบายรัฐ/กระทรวงการคลัง	๓.๘๒๘๔	N/A	N/A	N/A	N/A
คะแนนรวม	๔.๕๐๗๐	N/A	N/A	N/A	N/A

๗.๒ สภาพปัญหาการดำเนินงานที่ผ่านมา

๗.๒.๑ สาเหตุของปัญหา ดังนี้

(๑) ยุทธศาสตร์ ไม่มีแผนยุทธศาสตร์ในการขับเคลื่อนงานศิลปวัฒนธรรมร่วมสมัยของหน่วยงานต้นสังกัด และไม่มียุทธศาสตร์กองทุนส่งเสริมศิลปวัฒนธรรมร่วมสมัย (ระยะยาว) รวมทั้งแผนปฏิบัติการประจำปี (ระยะสั้น) จึงทำให้กองทุนฯ ไม่สามารถให้การสนับสนุนตามภารกิจได้ในปีบัญชี ๒๕๕๙ - ๒๕๖๐ (กองทุนฯ เริ่มให้การสนับสนุนปีบัญชี ๒๕๖๑)

(๒) การเบิกจ่าย ขาดประสิทธิภาพการควบคุมการเบิกจ่ายตามแผนการเบิกจ่ายเงิน (เนื่องจากโครงการที่ได้รับการส่งเสริมดำเนินการไม่แล้วเสร็จภายในปีบัญชี)

(๓) บุคลากรกองทุนฯ ขาดความรู้ ความเข้าใจเกี่ยวกับการดำเนินงานตามกรอบหลักเกณฑ์ การประเมินทุนหมุนเวียน

(๔) การกำกับติดตาม มีการกำกับติดตามผลการดำเนินงานของกองทุนฯ แต่ไม่มีผลการรายงานการติดตามด้านการเงินและด้านไม่ใช้การเงินอย่างเป็นทางการ

๗.๒.๒ การดำเนินการแก้ไข ดังนี้

(๑) ยุทธศาสตร์ หน่วยงานต้นสังกัด (สศร.) ; ขับเคลื่อนตามแผนปฏิบัติการระยะ ๕ ปี (พ.ศ. ๒๕๖๖ - ๒๕๗๐) มีการทบทวนความสอดคล้องกับยุทธศาสตร์ชาติ และกำลังอยู่ระหว่างดำเนินการจัดทำ (ร่าง) แผนปฏิบัติการด้านส่งเสริมศิลปวัฒนธรรมร่วมสมัย (พ.ศ. ๒๕๖๖ - ๒๕๗๐)

กองทุนส่งเสริมศิลปวัฒนธรรมร่วมสมัย ทบทวนยุทธศาสตร์กองทุนส่งเสริมศิลปวัฒนธรรมร่วมสมัย (พ.ศ. ๒๕๖๖ - ๒๕๗๐) ให้สอดคล้องกับนโยบายและแผนทุกระดับ และขับเคลื่อนสู่การปฏิบัติ แปลงนโยบายเป็นแผนปฏิบัติการและประมาณการรายจ่ายของกองทุนฯ ประจำปีบัญชี และแผนปฏิบัติการอื่นที่เกี่ยวข้อง เช่น แผนปฏิบัติการดิจิทัลระยะยาวและระยะสั้น แผนการบริหารความเสี่ยง แผนกลยุทธ์ประชาสัมพันธ์ในเชิงการตลาด เป็นต้น

(๒) การเบิกจ่าย กำหนดเป้าหมายการดำเนินการแล้วเสร็จของโครงการที่ได้รับการส่งเสริม กำหนดแผนการติดตามและประเมินผลการติดตามโครงการที่ได้รับการส่งเสริม ให้แล้วเสร็จภายในปีบัญชี ตลอดจนการติดตามรายงานผลการเบิกจ่ายเป็นรายเดือนและรายไตรมาส

(๓) บุคลากรกองทุนฯ กำหนดให้มีการพัฒนาศักยภาพบุคลากรตามยุทธศาสตร์ด้านการพัฒนาบุคลากรกองทุนฯ (พ.ศ. ๒๕๖๖ - ๒๕๗๐) และแผนปฏิบัติการประจำปี และจัดทำ Training needs ของบุคลากร และจัดให้เข้ารับการอบรมความรู้เกี่ยวกับกองทุนฯ จากหน่วยงานภายนอก เช่น การบริหารความเสี่ยง อบรมทักษะด้านดิจิทัลและสารสนเทศ การควบคุมภายในและการตรวจสอบภายใน การเขียนบันทึก/จดหมายติดต่อกิจ และการเขียนรายงานการประชุม การอบรมกลยุทธ์ประชาสัมพันธ์ การตลาด การสร้างอัตลักษณ์องค์กร การสื่อสารภาพลักษณ์องค์กร เป็นต้น

(๔) การกำกับติดตาม กำหนดให้มีแผนปฏิบัติการของคณะกรรมการบริหารฯ (Action plan) ปฏิทินการดำเนินงานตามบทบาทคณะกรรมการบริหารฯ และกำกับติดตามผลการดำเนินงานของกองทุนฯ ทั้งด้านการเงินและด้านไม่ใช้การเงินเป็นรายเดือนและรายไตรมาส

๗.๓ ปัญหาและอุปสรรคจากสถานการณ์ภายนอก

ในปีบัญชี ๒๕๖๓ สถานการณ์การแพร่ระบาดของโรคติดเชื้อไวรัสโคโรนา ๒๐๑๙ (COVID-๑๙) ที่แพร่ระบาดทั้งภายในประเทศและต่างประเทศ ส่งผลกระทบต่อการทำงานโครงการที่ได้รับการส่งเสริมจากกองทุนส่งเสริมศิลปวัฒนธรรมร่วมสมัย ซึ่งขณะนั้นกองทุนส่งเสริมศิลปวัฒนธรรมร่วมสมัย ได้ดำเนินการประสานรวบรวมและสรุปข้อมูลโครงการที่ได้รับผลกระทบและมีความประสงค์ปรับเปลี่ยนกิจกรรมเสนอขอรับการพิจารณาอนุมัติจากคณะกรรมการบริหารกองทุนส่งเสริมศิลปวัฒนธรรมร่วมสมัย โดยที่ผลการดำเนินโครงการยังได้รับผลลัพธ์และเป็นไปตามวัตถุประสงค์ที่กำหนดไว้ในบันทึกข้อตกลงฯ และต้องไม่กระทบต่อผลการเบิกจ่ายภายในปีบัญชี ๒๕๖๓ ทั้งนี้ กองทุนนำบรรทัดฐานจากปีบัญชี ๒๕๖๓ มาปรับเพิ่มในบันทึกข้อตกลงฯ ในปีบัญชี ๒๕๖๔ จนถึงปัจจุบัน ทำให้การดำเนิน

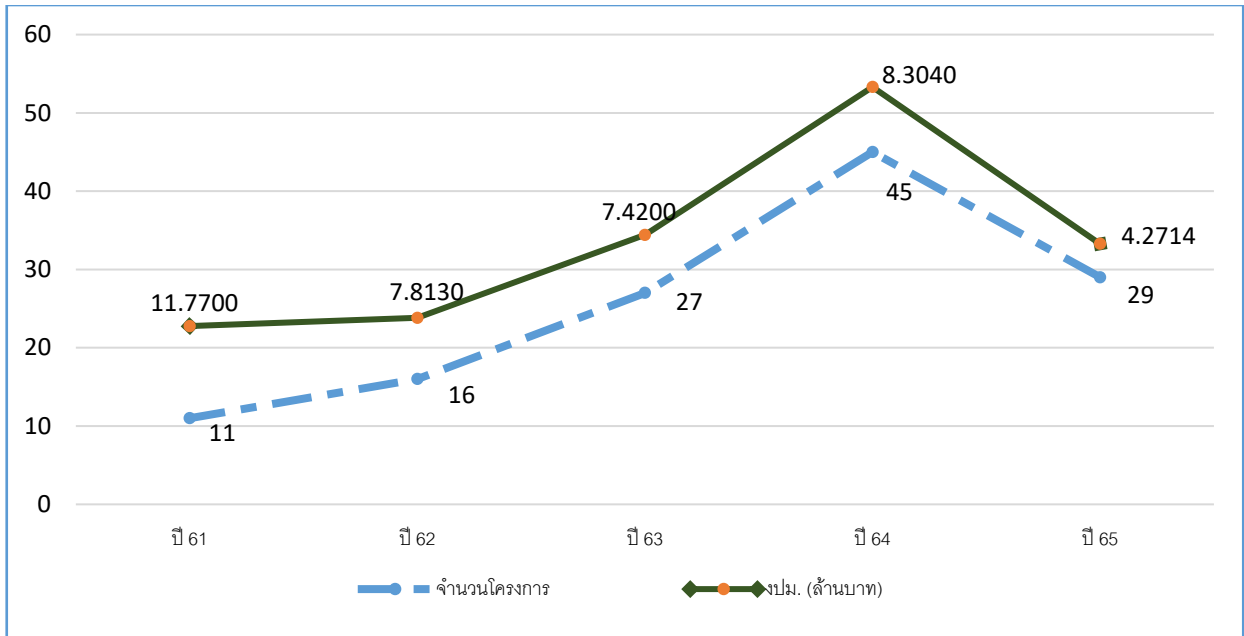
โครงการมีความต่อเนื่องและบรรลุวัตถุประสงค์เป็นอย่างดีทั้งในด้านการดำเนินงานและการเบิกจ่ายภายในเวลาที่กำหนด

๗.๔ สรุปผลการวิเคราะห์โครงการที่ได้รับการส่งเสริม

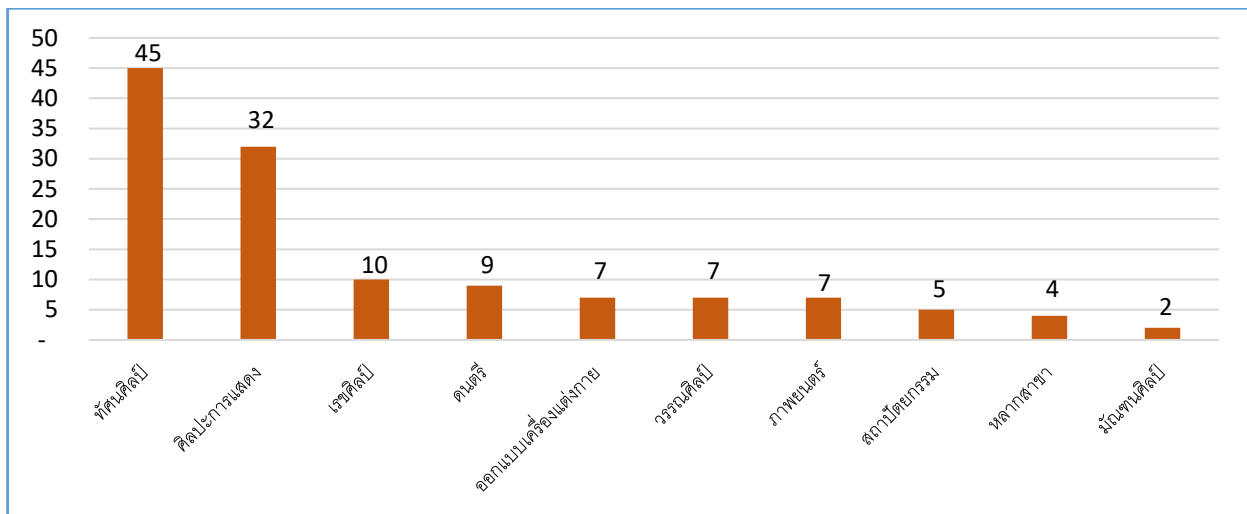
๗.๔.๑ การให้การส่งเสริมโครงการที่ขอรับการส่งเสริมจากกองทุนฯ ประจำปีบัญชี ๒๕๖๑ - ๒๕๖๕

(๑) การให้การส่งเสริมโครงการที่ขอรับการส่งเสริมจากกองทุนฯ ประจำปีบัญชี ๒๕๖๑ - ๒๕๖๕ จำนวน ๑๒๘ โครงการ วงเงินที่ให้การส่งเสริมทั้งสิ้น จำนวน ๓๙,๕๗๘,๓๘๘.๖๗ บาท มีโครงการที่ได้รับการส่งเสริมครบทั้ง ๙ สาขา โดยมีสาขาที่ได้รับการส่งเสริมมากที่สุด ๓ ลำดับแรกคือ สาขาทัศนศิลป์ สาขาศิลปะการแสดง และสาขาเรขศิลป์ สรุปได้ดังนี้

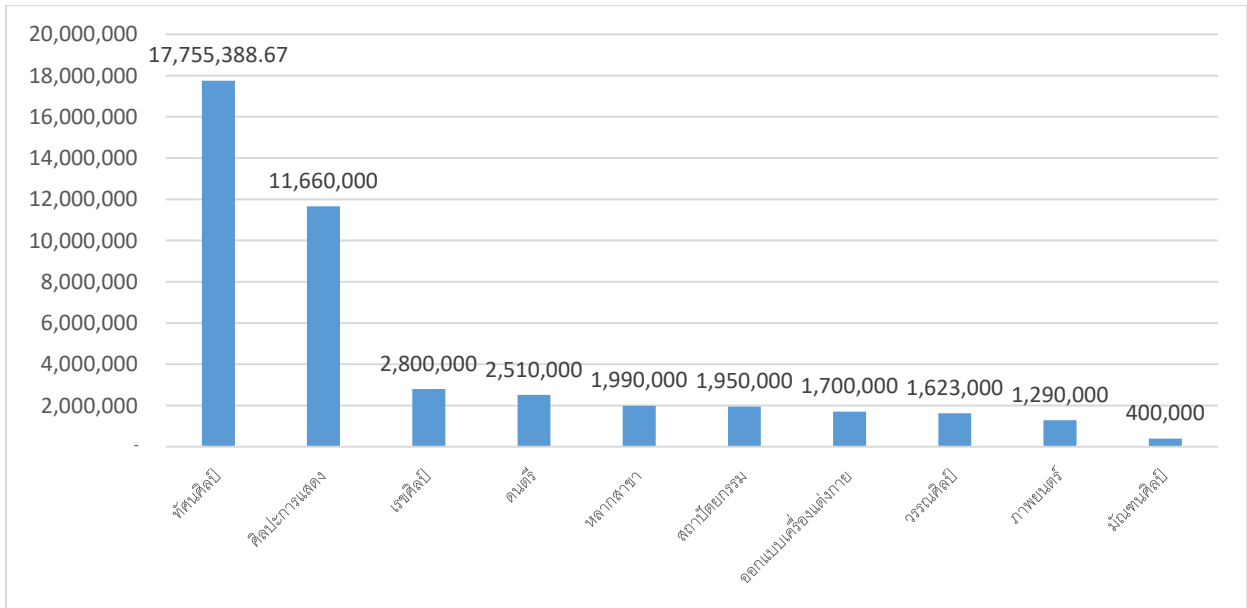
ลำดับ	สาขา	ปี 2561		ปี 2562		ปี 2563		ปี 2564		ปี 2565		รวมทั้งสิ้น	
		จำนวน	งปม.	จำนวน	งปม.	จำนวน	งปม.	จำนวน	งปม.	จำนวน	งปม.	จำนวน	งปม.
1	ทัศนศิลป์	4	4,340,000	6	3,720,000	8	2,630,000	18	3,004,000	9	1,961,388.67	45	15,655,388.67
2	วรรณศิลป์	1	500,000	1	353,000			3	500,000	2	170,000.00	7	1,523,000.00
3	ศิลปะการแสดง	4	5,900,000	2	600,000	10	2,190,000	11	1,740,000	5	570,000.00	32	11,000,000.00
4	ดนตรี	1	230,000	3	900,000	2	500,000	2	400,000	1	150,000.00	9	2,180,000.00
5	ภาพยนตร์							4	800,000	3	340,000.00	7	1,140,000.00
6	เรขศิลป์	1	800,000	1	400,000	3	800,000	3	400,000	2	300,000.00	10	2,700,000.00
7	ออกแบบเครื่องแต่งกาย					3	1,000,000	1	150,000	3	330,000.00	7	1,480,000.00
8	สถาปัตยกรรม					1	300,000	2	1,160,000	2	250,000.00	5	1,710,000.00
9	มัณฑนศิลป์							-	-	2	200,000.00	2	200,000.00
10	หลากหลาย			3	1,840,000			1	150,000			4	1,990,000.00
	รวม	11	11,770,000	16	7,813,000	27	7,420,000	45	8,304,000	29	4,271,388.67	128	39,578,388.67



แผนภูมิแสดงการให้การส่งเสริมฯ ประจำปีบัญชี ๒๕๖๑ - ๒๕๖๕ (จำแนกรายปี)



แผนภูมิแสดงการให้การส่งเสริมฯ ประจำปีบัญชี ๒๕๖๑ - ๒๕๖๕ (จำนวนโครงการรายสาขา)



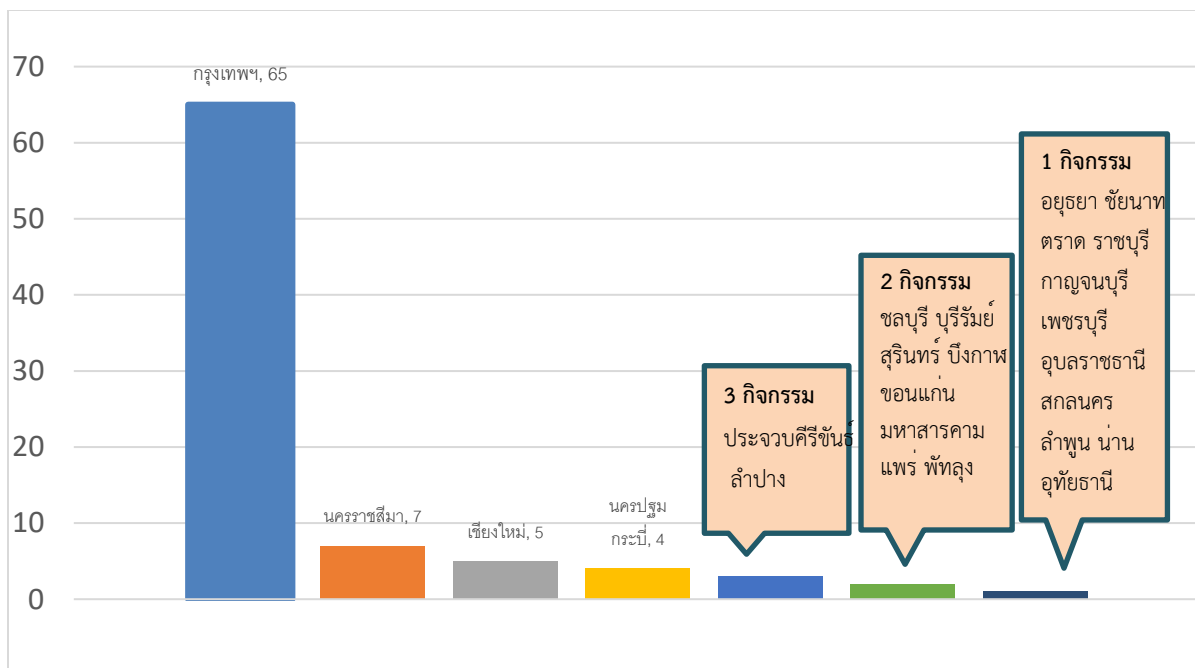
แผนภูมิแสดงการให้การส่งเสริม ประจำปีบัญชี ๒๕๖๑ - ๒๕๖๕ (วงเงินรายสาขา)

(๒) กองทุนฯ ให้การส่งเสริมโครงการที่ขอรับการส่งเสริมจากกองทุนฯ ประจำปีบัญชี ๒๕๖๑ - ๒๕๖๕ ในมิติพื้นที่ รวมทั้งสิ้น ๑๕๐ กิจกรรม แบ่งเป็น

(๒.๑) ในประเทศ ๑๒๖ กิจกรรม

(๒.๒) ต่างประเทศ ๑๔ กิจกรรม ในประเทศอิตาลี ญี่ปุ่น อินโดนีเซีย มาเลเซีย โปแลนด์ ออสเตรีย ฮังการี เยอรมัน รัสเซีย อินโดนีเซีย และฝรั่งเศส

(๒.๓) ผ่านสื่อออนไลน์ ๑๐ กิจกรรม



แผนภูมิแสดงการให้การส่งเสริมฯ ประจำปีบัญชี ๒๕๖๑ - ๒๕๖๕ จำแนกตามพื้นที่ (ภายในประเทศ)

๗.๔.๒ การให้การส่งเสริมโครงการที่ขอรับการส่งเสริมจากกองทุนฯ ประจำปีบัญชี ๒๕๖๖ - ๒๕๖๗

(๑) การให้การส่งเสริมโครงการที่ขอรับการส่งเสริมจากกองทุนฯ ประจำปีบัญชี ๒๕๖๖ - ๒๕๖๗ จำนวน ๖๒ โครงการ วงเงินที่ให้การส่งเสริมทั้งสิ้น จำนวน ๑๑,๐๘๒,๐๐๐ บาท มีโครงการที่ได้รับการส่งเสริมครบทั้ง ๙ สาขา โดยมีสาขาที่ได้รับการส่งเสริมมากที่สุด ๓ ลำดับแรกคือ สาขาทัศนศิลป์ สาขาศิลปะการแสดง และสาขาดนตรี สรุปได้ดังนี้

ลำดับ	สาขา	ปี 2566		ปี 2567		รวมทั้งสิ้น	
		จำนวน	งปม.	จำนวน	งปม.	จำนวน	งปม.
1	ทัศนศิลป์	16	2,100,000	8	4,025,000.00	24	6,125,000.00
2	วรรณศิลป์	1	100,000	3	320,000.00	4	420,000.00
3	ศิลปะการแสดง	7	660,000	6	962,000.00	13	1,622,000.00
4	ดนตรี	2	330,000	7	1,010,000.00	9	1,340,000.00
5	ภาพยนตร์	1	150,000	1	165,000.00	2	315,000.00
6	เรขศิลป์	1	100,000	2	320,000.00	3	420,000.00
7	ออกแบบเครื่องแต่งกาย	2	220,000	1	180,000.00	3	400,000.00
8	สถาปัตยกรรม	2	240,000			2	240,000.00
9	มณฑนศิลป์	2	200,000			2	200,000.00
รวม		34	4,100,000	28	6,982,000	62	11,082,000.00

๗.๔.๓ สรุปผลลัพธ์การดำเนินงานของกองทุนฯ ที่ส่งผลต่อภาพรวมประเทศ

จากการดำเนินงานให้การสนับสนุนตามภารกิจหลักของกองทุนส่งเสริมศิลปะร่วมสมัยภายใต้วงเงินงบประมาณเพียงส่วนหนึ่งจากงบประมาณทั้งหมดนั้น กองทุนฯ สามารถพิจารณาให้การสนับสนุนโครงการด้วยคำนี้ให้เกิดประสิทธิภาพสูงสุด และปรากฏผลลัพธ์ที่ส่งผลต่อภาพรวมของประเทศในด้านศิลปวัฒนธรรมร่วมสมัยในหลากหลายมิติ และทุกโครงการมีการดำเนินการตามวัตถุประสงค์และสามารถวัดผลสำเร็จได้ตอบโจทย์ตามเป้าหมายของยุทธศาสตร์ชาติได้อย่างเป็นรูปธรรมและเกิดผลกระทบเชิงบวกในด้านสังคมและวัฒนธรรม ด้านเศรษฐกิจสร้างสรรค์ และด้านการเผยแพร่ภาพลักษณ์ ดังนี้

๗.๔.๓.๑ ด้านสังคมและวัฒนธรรม

สนับสนุนให้เกิดการเสริมสร้างทุนทางสังคม เกิดกระบวนการรวมตัวของประชาชนกลุ่มต่าง ๆ เป็นกลุ่มเครือข่ายศิลปะทุกช่วงวัย ในการร่วมคิด ร่วมทำ และร่วมสร้างสรรค์งานศิลปะ ส่งผลให้มีความสัมพันธ์อันดียิ่งขึ้นระหว่างกลุ่มคนทุกระดับ ก่อเกิดเป็นพลังทางสังคม อีกทั้งผลงานศิลปะในหลายแขนงเป็นการนำทุนทางวัฒนธรรมที่เป็นรากเหง้าของไทย มาต่อยอดทำให้วัฒนธรรมของชาติไม่มีการสูญหาย เป็นผลกระทบเชิงบวกมาถึงการพัฒนาในระดับประเทศ ที่นำไปสู่การสร้างให้เกิดทั้งมูลค่าและคุณค่าใหม่ร่วมกันได้ บนรากฐานของทุนทางสังคมและวัฒนธรรมที่มีอยู่ ยกตัวอย่างได้ดังนี้

(๑) โครงการเทศกาลชิมหอยสดปิ้ง ชมกระชังอ่างศิลา เป็นโครงการที่ผสมผสานงานศิลปะร่วมสมัย ภูมิปัญญา วัฒนธรรมท้องถิ่น วิถีชุมชน มาต่อยอดเป็นแหล่งท่องเที่ยวเชิงสร้างสรรค์และวัฒนธรรม โดยงานเทศกาลจัดอยู่บนกระชังหอยกลางทะเล ณ ชุมชนอ่างศิลา ชุมชนเก่าแก่ของจังหวัดชลบุรี โดยผู้ร่วมงานจะได้รับข้อมูลความเป็นมาของโครงการ และได้สัมผัสกับกระชังหอยที่ออกแบบใหม่ ซึ่งเป็นสถาปัตยกรรมพื้นถิ่นร่วมสมัยที่ล้อมรอบไปด้วยน้ำทะเล โดยนายฉัตรพงษ์ ชื่นฤติมล ศิลปินร่วมสมัยดีเด่นรางวัล”ศิลปาธร” ประจำปี ๒๕๖๓ สาขาสถาปัตยกรรม ร่วมมือกับคณะสถาปัตยกรรมศาสตร์ จุฬาลงกรณ์มหาวิทยาลัย สร้างจากการนำกระชังหอยอ่างศิลาที่เป็นสถาปัตยกรรมพื้นถิ่นที่มีอยู่แล้วมาดัดแปลงใหม่ เพื่อสร้างเป็นพื้นที่ที่นักท่องเที่ยวสามารถเข้าชมกระบวนการในการเลี้ยงหอย และสามารถเก็บหอยนางรมสดๆ มารับประทานได้ นับเป็นการเพิ่มทางเลือกในการสร้างรายได้ให้กับชุมชนอ่างศิลา เทศกาลดังกล่าวจัดขึ้น ระหว่างวันที่ ๔ -๕ กุมภาพันธ์ ๒๕๖๖ ณ จังหวัดชลบุรี (ปี ๒๕๖๖ : ๑๒๐,๐๐๐ บาท)

(๒) โครงการศิลปะเยาวชนชาติพันธุ์ไร้พรมแดน จัดขึ้นเพื่อให้เด็กและเยาวชนกลุ่มชาติพันธุ์ได้เข้าถึงสุนทรีย์และกระบวนการสร้างสรรค์งานศิลปะ เพิ่มพูนความรู้ ความเข้าใจในศิลปะและรับแรงบันดาลใจจากศิลปินแห่งชาติ ศิลปินศิลปาธร และศิลปินวิชาการ เสริมสร้างการตระหนักรู้เกี่ยวกับศิลปะอัตลักษณ์ของกลุ่มชาติพันธุ์และบทบาทของชุมชนกลุ่มชาติพันธุ์ในการพัฒนาตนเองของเยาวชนและชุมชน ส่งเสริมการท่องเที่ยว สร้างรายได้สู่ชุมชน เพื่อการพัฒนาอย่างยั่งยืน (ปี ๒๕๖๖ : ๒๑๐,๐๐๐ บาท)

(๓) โครงการดนตรีในสวนป่า ครั้งที่ ๓ “world music” เทศกาลดนตรีและศิลปะผสมผสานความเป็นท้องถิ่นสู่สากลอย่างยั่งยืนด้วยการผสมผสานดนตรีชาติพันธุ์จากต่างวัฒนธรรมกับดนตรีสากล โดยมีจุดมุ่งหมาย ให้เกิดการมีส่วนร่วมในการสร้างพื้นที่แสดงผลงาน สอดแทรกวิชาการเข้าไปในกิจกรรม ที่สำคัญคือ

การสร้างแรงบันดาลใจให้ตระหนักถึงการอนุรักษ์ดนตรีพื้นถิ่น อีกทั้งสร้างเครือข่ายเยาวชนคนดนตรีร่วมสมัย เพื่อยกระดับคุณค่าทางดนตรีให้กับสังคมและชุมชนในระดับท้องถิ่น (ปี ๒๕๖๗ : ๘๕,๐๐๐ บาท)

(๔) โครงการเทศกาลดูหนังฟังทอล์ก “กลางแปลง กลางโขง” การจัดฉายภาพยนตร์ ในรูปแบบหนังเล่าเรื่อง หรือหนังสือสารคดี นำผู้ชมไปสู่การเปิดบทสนทนาการพูดคุย และการแลกเปลี่ยนต่อยอดไปสู่ ความร่วมมือได้ทั้งในระดับท้องถิ่นและระดับสากล โดยได้จัดเทศกาลดูหนังฟังทอล์ก “กลางแปลง กลางโขง” ณ จังหวัดนครพนม และจัดเสวนาเพื่อกระตุ้นเตือนถึงสถานการณ์ของการสร้างเขื่อนและโครงการขนาดใหญ่บนแม่น้ำโขง ได้ส่งผลกระทบต่อผู้คนและสิ่งแวดล้อมอย่างมีอาจจะประเมินค่าได้ (ปี ๒๕๖๗ : ๑๖๕,๐๐๐ บาท)

๗.๔.๓.๒ ด้านเศรษฐกิจสร้างสรรค์

ส่งเสริมให้ชุมชนมีการนำทุนทางวัฒนธรรมมาต่อยอดเป็นเครื่องมือสำคัญในการพัฒนาเศรษฐกิจ ฐานราก เพื่อความเป็นอยู่ที่ดีของประชาชนในทุกกระดับ ส่งผลกระทบเชิงบวกโดยตรงต่อการพัฒนาประเทศ ได้อย่างยั่งยืน อีกทั้งศิลปะได้รับการเผยแพร่และถ่ายทอดตามแนวคิด ต่อยอดอดีต ปรับปัจจุบัน และสร้างคุณค่าใหม่ ในอนาคต เกิดมูลค่าทางเศรษฐกิจอย่างเป็นรูปธรรม ยกตัวอย่างเช่น

(๑) โครงการสัปดาห์ศิลปะแห่งเมืองหัวหิน ประจำปี ๒๕๖๖ เป็นการจัดงานที่บูรณาการ ความร่วมมือระหว่างภาครัฐ สถาบันการศึกษา ภาคเอกชนและเครือข่ายศิลปิน เพื่อต่อยอดแนวคิดที่จะนำพาให้ เมืองหัวหินเป็นหนึ่งในเมืองศิลปะที่สำคัญของประเทศ เป็นประตูที่เชื่อมโยงงานศิลปะไทยไปสู่การรับรู้ของนานาชาติ ผ่านกิจกรรมส่งเสริมการท่องเที่ยวเชิงศิลปะ (Art tourism) ซึ่งใช้ทรัพยากรบุคคล (ศิลปิน) ที่มีอยู่ในท้องถิ่น ให้เกิดประโยชน์ต่อชุมชน สามารถดึงดูดนักท่องเที่ยวกลุ่มที่มีศักยภาพในการใช้จ่ายให้เดินทางเข้ามาในพื้นที่ โดยเฉพาะเมืองหัวหิน ที่มีนักท่องเที่ยวชาวต่างชาติรู้จักอย่างกว้างขวาง โดยภายในงานจะมีการออกบูธร้านค้าอาหาร และเครื่องดื่ม ทั้งยังมีกิจกรรมทางศิลปะให้กับผู้ที่สนใจได้ร่วมสนุกมากมาย อาทิเช่น กิจกรรมเวิร์คช็อปงานศิลปะและ งานหัตถกรรม การแสดงนิทรรศการศิลปะ ฯลฯ สลับสับเปลี่ยนกันไป จัดขึ้นระหว่างวันที่ ๑๔ - ๑๖ เมษายน ๒๕๖๖ ณ บ้านศิลปินหัวหิน ตำบลหินเหล็กไฟ อำเภอหัวหิน จังหวัดประจวบคีรีขันธ์ (ปี ๒๕๖๖ : ๑๒๐,๐๐๐ บาท)

(๒) โครงการเทศกาลศิลปะและวัฒนธรรม ศูนย์ศิลปะวิถี ครั้งที่ ๗ โดยศูนย์ศิลปะวิถี ร่วมกับชาวบ้านตำบลปากแจ่มและองค์การบริหารส่วนตำบลปากแจ่ม จังหวัดตรัง ภาครัฐและเอกชน จึงได้จัดโครงการ เทศกาลศิลปะและวัฒนธรรม ณ ศูนย์ศิลปะวิถี เป็นประจำทุก ๆ ปี การจัดงานใช้ฤกษ์ไหว้ครุมนโนราห์ คือ พุทธศักราชแรกของเดือนหกไทย เป็นการอนุรักษ์พิธีแบบโบราณสืบทอดวัฒนธรรมที่ยั่งยืนและมั่นคงสืบไป โดยใช้แนวความคิด เอาวิถีชีวิตแบบดั้งเดิมในสมัยก่อนที่ได้สูญหายไปมาเป็นแรงบันดาลใจในการสร้างสรรค์เป็นผลงานศิลปะร่วมสมัย เพื่อทำให้ศิลปวัฒนธรรมมีคุณค่าและสร้างมูลค่าทางด้านเศรษฐกิจสู่ชุมชนและสามารถสร้างความภาคภูมิใจในท้องถิ่น ชาวบ้านได้นำสินค้าที่ผลิตในหมู่บ้านมาจำหน่ายสร้างรายได้เข้าสู่ ๗ หมู่บ้าน ๆ ละ ไม่น้อยกว่า ๗๐,๐๐๐ บาท (ปี ๒๕๖๖ : ๑๕๐,๐๐๐ บาท)

(๓) เทศกาลน่าน ในหัวข้อ ศิลปะภาคการแสดงสด ณ สาน-ปะ-น่านเฟส เป็นนิทรรศการที่ สรุปรวมเอากิจกรรมทั้งหมดของน่านเฟส มาไว้ด้วยกัน ให้เห็นภาพรวมในพื้นที่และเวลาเดียวกัน นอกจากนั้นยังเป็นการสรุปผลงานที่สร้างตามกระบวนการเวิร์คช็อป อาทิเช่น หนังสือ ชุด Nan Reconnecting ดนตรีชุดชิมโฟนี่

แห่งชาติพันธุ์ สรูปภาพรวมนิทรรศการ Nan Scape และ Nan Creative Ideas ที่เป็นกิจกรรมดำเนินมาตั้งแต่เดือนตุลาคม ๒๕๖๖ ถึงเดือนมีนาคม ๒๕๖๗ ประกอบด้วย ๒ กิจกรรมหลัก คือ กิจกรรมที่ ๑ การจัด workshop และกิจกรรมที่ ๒ รวบรวมผลงานของเทศการนาน ได้แก่ กิจกรรมบนเวที Performance & Show นิทรรศการแสดงผลงาน บูธร้านค้า และการแสดงศิลปะการแสดงสด (ปี ๒๕๖๗ : ๑๙๐,๐๐๐ บาท)

(๔) โครงการละคร (หาบ) เร้; กินสนุก ดูร่อย การสร้างสรรค์ศิลปะการแสดงที่มีความยั่งยืน สะท้อนถึงความเป็นไทย และเชื่อมโยงระหว่างศิลปะ วัฒนธรรม และเศรษฐกิจ เพื่อสร้างประสบการณ์ที่ไม่ซ้ำใครแก่ผู้ชม โดยได้รวบรวมผู้ประกอบการร้านอาหารเย็น (สตรีทฟู้ด) ในบริเวณย่านเมืองเก่าในเขตพระนคร; ๕ แขวง ๕ ร้านค้าที่มีชื่อเสียง ย่านวังบูรพาภิรมย์ ตลาดยอด ศาลเจ้าพ่อเสือ เสาชิงช้า บวรนิเวศ และชนะสงคราม มาร่วมงานกับศิลปินโดยสร้างสรรค์การแสดงไปกับรถเข็นอาหาร เชื่อมโยงเรื่องราวการแสดงจากรสชาติอาหารผสานบริบทของพื้นที่ชุมชน เพื่อชวนเชิญให้ผู้ชมร่วมสนุก ร้องเพลง เดินรำไปกับการแสดง แต่ละการแสดงผู้ชมจะได้รับประสบการณ์จากการชมสด โดยไม่จำกัดจำนวนผู้ชม ไม่ต้องซื้อบัตร ทุกคนสามารถชื่นชมศิลปะได้ในชีวิตประจำวัน และให้อาหารเป็นส่วนสำคัญของวัฒนธรรมและวิถีของคนกรุงเทพฯ อาหารไม่เพียงแต่เป็นสิ่งที่เราบริโภคเพื่อความอยู่รอด แต่ยังเป็นมุมที่คนกรุงเทพฯ ใช้เชื่อมโยง ประสานมิตรภาพ และเฉลิมฉลองชีวิตในชีวิตประจำวันอย่างลงตัว (ปี ๒๕๖๗ : ๑๑๐,๐๐๐ บาท)

๗.๔.๓.๓ ด้านการเผยแพร่ภาพลักษณ์

จากผลงานศิลปวัฒนธรรมร่วมสมัยที่สร้างขึ้น ได้ใช้แนวคิดจากประเพณีสู่ความเป็นร่วมสมัย เป็นการนำทุนทางวัฒนธรรมที่เป็นรากเหง้าของไทย มาต่อยอดให้เกิดความหลากหลายในการแสดงออกผ่านผลงานที่สรรค์สร้างทำให้วัฒนธรรมของชาติ กลายเป็นซอฟต์แวร์ (Soft Power) ของไทย ที่เป็นที่รู้จักและได้รับการชื่นชมจากคนทั่วโลก ยกตัวอย่างเช่น

(๑) โครงการเรียเตอร์ทู โภ (ละครพร้อมส่ง) นิทรรศการประเทศไทย งานเทศกาล The Prague Quadrennial of Performance Design and Space เป็นความร่วมมือระหว่างศิลปิน และนักออกแบบ โดยการนำเสนอ “THEATRE TO GO” LIVE EXPERIENCES BOX ที่เชิญศิลปิน นักออกแบบและกลุ่มละครไทยที่ยังคงยืนหยัดสร้าง ผลงาน ตลอดช่วง ๒๐๒๐-๒๐๒๒ มาร่วมสร้าง ประสบการณ์ไร้ขอบเขต “EXPERIENCE BEYOND THE BOUNDARY” เพื่อลบข้อ จำกัดด้านพื้นที่ การเดินทาง ทำให้ประสบการณ์การชมละครเป็นเรื่องง่ายและเกิดขึ้นได้จริงทุกสถานที่ผ่านนวัตกรรม AR; AUGMENTED REALITY ส่งตรงถึงบ้านด้วยร้านอาหาร ผ่านบริการแอปพลิเคชันส่งอาหาร GRABFOOD / LINEMAN FOOD และยังสามารถส่งทั่วประเทศไทย ด้วยบริการ LINE SHOP และ SHOPEE MALL นอกจากนี้ยังได้นำผลงานไปจัดแสดงที่เทศกาล Prague Quadrennial ณ กรุงปราก สาธารณรัฐเช็ก ระหว่างวันที่ ๖-๑๖ มิถุนายน ๒๕๖๖ และได้รับรางวัล Visionary scenographic strategies in exhibition of country and region ในเทศกาล PQ ๒๐๒๓ อีกด้วย (ปี ๒๕๖๖ : ๑๐๐,๐๐๐ บาท)

(๒) โครงการมรดกใหม่ผลิใบ: วงดนตรีร่วมสมัยไทยแจ๊ส เป็นการผสานเสน่ห์ของดนตรีไทยเข้ากับแนวเพลงแจ๊ส ซึ่งเป็นผลงานการผลิตออกดอกผลจากการเรียนรู้แบบสำนักละคร ประกอบด้วยสมาชิกหลัก ๘ คน ซึ่งทั้งหมดเป็นเด็กที่ได้ซึมซับวิชาความรู้ต่างๆ ทั้งการบรรเลงดนตรีไทย การร่ายรำโขน และการแสดงละคร มาตั้งแต่

ยังเยาว์วัย ก่อนจะค่อยๆ พัฒนาตนเอง เพิ่มเติมทักษะด้านดนตรีสากลจนเกิดเป็นวง "มรดกใหม่ผลไม้" โดยสร้างสรรค์ผลงาน ประพันธ์ดนตรี จำนวน ๔ เพลง ใช้ในการฝึกซ้อม และจัดแสดงเป็นคอนเสิร์ตเล่าเรื่องร่วมกับการแสดงละครวรรณคดี ณ โรงละครคุณปู่ คลองหก คลองหลวง ปทุมธานี และนำไปจัดการแสดงในต่างประเทศ ณ ทวีปยุโรปและสแกนดิเนเวีย (ปี ๒๕๖๖ : ๑๐๐,๐๐๐ บาท)

(๓) โครงการ “Begins and Beyond” – การแสดงคอนเสิร์ตดนตรีร่วมสมัยในความร่วมมือ วงดุริยางค์เยาวชนสถาบันดนตรีกัลยาณีวัฒนาและมหาวิทยาลัยครูแห่งชาติไต้หวัน เป็นการสร้างพื้นที่ในการ แลกเปลี่ยนเรียนรู้และประสบการณ์ทางด้านการแสดงดนตรีให้แก่เยาวชนดนตรีชาวไทย ซึ่งได้กำหนดจัดการแสดง ดนตรีในงานเทศกาล Thai Festival ณ กรุงไทเป ไต้หวัน ในความร่วมมือกับมหาวิทยาลัยครูแห่งชาติไต้หวัน (National Taiwan Normal University – NTNU) และสำนักการค้าและเศรษฐกิจไทย โดยนำเสนอผลงานการแสดง ออร์เคสตราร่วมสมัยของนักประพันธ์ดนตรีชั้นนำและนักประพันธ์รุ่นใหม่ชาวไทยจากการประกวดการประพันธ์เพลง (Call for Score) ภายใต้แนวคิด “Begins and Beyond” โดยการแสดงคอนเสิร์ต จำนวน ๒ ครั้ง ณ ห้องสังคีตวัฒนา สถาบันดนตรีกัลยาณีวัฒนา และ ณ หอประชุมมหาวิทยาลัยแห่งชาติไต้หวัน National Taiwan Normal University (ปี ๒๕๖๗ : ๒๓๕,๐๐๐ บาท)

(๔) โครงการบทเพลงไทยร่วมสมัย “ระบำการแปร” เป็นการสร้างสรรค์ผลงานบทเพลงไทย ร่วมสมัย พร้อมโน้ตเพลง (Music Score) และเผยแพร่องค์ความรู้ด้านดนตรีไทยร่วมสมัย จากการนำองค์ความรู้ดั้งเดิมของ ดนตรีไทยผสมเข้ากับเทคนิคประพันธ์แบบดนตรีตะวันตกและเสียงของดนตรีอิเล็กทรอนิกส์ โดยความร่วมมือระหว่าง ศิลปินหลากหลายแขนง และหลากหลายสังกัด และนำไปแสดงร่วมกับศิลปินท้องถิ่นและนานาชาติ ที่งาน MusicResearch in Singapore Symposium ๒๐๒๔” ประเทศสิงคโปร์ และงาน “Elektronmusikstudion EMS” เมืองสต็อกโฮล์ม ประเทศสวีเดน (ปี ๒๕๖๗ : ๑๗๐,๐๐๐ บาท)

๘. สถานะปัจจุบันและแนวโน้มในอนาคต

๘.๑ ด้านงบประมาณและการให้การส่งเสริม สนับสนุนงานศิลปกรรมร่วมสมัย

๘.๑.๑ สถานะปัจจุบัน

ปัจจุบันรัฐบาลมีนโยบายในการขับเคลื่อนซอฟต์แวร์ เพื่อสนับสนุนซอฟต์แวร์ของประเทศ พร้อมกับยกระดับความรู้ ความสามารถ และความคิดสร้างสรรค์ของคนไทยให้เกิดมูลค่า สร้างรายได้ หลุดพ้น ความยากจน และสร้างการเติบโตให้กับเศรษฐกิจของประเทศ ให้หลุดออกจากกับดักรายได้ปานกลาง ใน ๓ ด้านหลัก ได้แก่ (๑) ต้นน้ำ มุ่งการพัฒนาทักษะสร้างสรรค์ของคนไทย โดยการอบรมหลักสูตรต่าง ๆ ภายใต้นโยบาย ๑ ครอบครัว ๑ ซอฟต์แวร์ (One family One Soft power หรือ OFOS) (๒) กลางน้ำ มุ่งการพัฒนาอุตสาหกรรม เป็นการ พัฒนาอุตสาหกรรมเป้าหมายที่มีศักยภาพในการแข่งขัน แบ่งเป็น ๑๑ อุตสาหกรรมเป้าหมาย และ (๓) ปลายน้ำ มุ่ง การสร้างตลาดต่างประเทศ เป็นการพัฒนาตลาด การสร้างเครือข่ายตลาดในต่างประเทศ เพื่อให้ประเทศไทยสามารถ นำสินค้าและบริการออกสู่ตลาดโลก

๘.๑.๒ แนวโน้มในอนาคต

กองทุนส่งเสริมศิลปวัฒนธรรมร่วมสมัย มีพันธกิจในการให้การอุดหนุนเพื่อการสร้างสรรค้งานศิลปวัฒนธรรมร่วมสมัย และเพิ่มพูนมูลค่าทางเศรษฐกิจ ตลอดจนพัฒนาภูมิปัญญานำไปสู่การประยุกต์ใช้ในสังคม ได้รับจัดสรรกรอบวงเงินงบประมาณตามร่างพระราชบัญญัติงบประมาณรายจ่ายประจำปีงบประมาณ พ.ศ. ๒๕๖๘ จำนวน ๖๐,๐๐๐,๐๐๐ บาท ซึ่งมากกว่าที่เคยได้รับในทุกปีที่ผ่านมา จึงมีแนวโน้มว่าการให้การสนับสนุนโครงการด้านศิลปวัฒนธรรมของกองทุนฯ จะทำให้ได้ผลลัพธ์ที่ส่งผลกระทบต่อเชิงบวกในด้านสังคมและวัฒนธรรม ด้านเศรษฐกิจสร้างสรรค์ และด้านการเผยแพร่ภาพลักษณ์ สามารถตอบสนองต่อนโยบายขับเคลื่อนซอฟต์แวร์ของรัฐบาลได้อย่างเป็นรูปธรรมมากยิ่งขึ้น และมีโอกาสที่จะได้รับจัดสรรงบประมาณที่เพิ่มขึ้นอีกในทุกปี

๘.๒ ด้านการบริหารพัฒนาเทคโนโลยีดิจิทัล

๘.๒.๑ สถานะปัจจุบัน

กองทุนส่งเสริมศิลปวัฒนธรรมร่วมสมัย ได้เล็งเห็นถึงความสำคัญในการนำเทคโนโลยีดิจิทัลมาประยุกต์ใช้ในการบริหารงานและการส่งมอบบริการ โดยจัดตั้งระบบขอรับการส่งเสริมศิลปวัฒนธรรมผ่านเว็บไซต์ของกองทุนส่งเสริมศิลปวัฒนธรรมร่วมสมัย เพื่ออำนวยความสะดวกให้แก่ประชาชนผู้สนใจยื่นขอรับการส่งเสริมจากกองทุนส่งเสริมศิลปวัฒนธรรมร่วมสมัยและใช้เป็นเครื่องมือที่จะช่วยลดขั้นตอนการดำเนินงานของผู้ปฏิบัติงานในการรวบรวมข้อมูลการยื่นขอรับการส่งเสริมเพื่อนำเสนอคณะกรรมการบริหารกองทุนส่งเสริมศิลปวัฒนธรรมร่วมสมัยในการพิจารณาอนุมัติโครงการ รวมถึงดำเนินการทบทวนแผนปฏิบัติการดิจิทัล (ระยะยาว) ของกองทุนส่งเสริมศิลปวัฒนธรรมร่วมสมัย (พ.ศ. ๒๕๖๖ – ๒๕๗๐) และแผนปฏิบัติการดิจิทัลประจำปีบัญชี โดยให้มีความสอดคล้องกับแผนดิจิทัลเพื่อเศรษฐกิจและสังคมของประเทศไทย ยุทธศาสตร์กองทุนส่งเสริมศิลปวัฒนธรรมร่วมสมัย (พ.ศ. ๒๕๖๖ – ๒๕๗๐) ที่สามารถตอบสนองต่อความต้องการของกองทุนส่งเสริมศิลปวัฒนธรรมร่วมสมัยได้อย่างครบถ้วน ทั้งวิสัยทัศน์ ภารกิจ รวมทั้งกลยุทธ์ของกองทุนส่งเสริมศิลปวัฒนธรรมร่วมสมัย อีกทั้งยังสอดคล้องและทันต่อสถานการณ์การเปลี่ยนแปลงของประเทศไทย และสามารถตอบสนองต่อผู้ใช้บริการภายในและภายนอกกองทุนส่งเสริมศิลปวัฒนธรรมร่วมสมัยต่อไป

๘.๒.๒ แนวโน้มในอนาคต

กองทุนส่งเสริมศิลปวัฒนธรรมร่วมสมัย จะพัฒนาระบบดิจิทัลให้ครอบคลุมการบริหารงานและการให้บริการตามภารกิจของกองทุนฯ อย่างเต็มรูปแบบ รวมถึงจัดหาบุคลากรที่มีความเชี่ยวชาญโดยตรงเกี่ยวกับเทคโนโลยีดิจิทัล และอบรมบุคลากรของกองทุนส่งเสริมศิลปวัฒนธรรมร่วมสมัยให้มีความรู้ความเข้าใจในการใช้ระบบดิจิทัลเพื่อปฏิบัติงานให้มีประสิทธิภาพและเกิดประสิทธิผลมากที่สุด

๘.๓ ด้านการบริหารทรัพยากรบุคคลของทุนหมุนเวียน

๘.๓.๑ สถานะปัจจุบัน

กองทุนส่งเสริมศิลปวัฒนธรรมร่วมสมัย เป็นกองทุนที่จัดตั้งขึ้นตามพระราชบัญญัติส่งเสริมศิลปวัฒนธรรมร่วมสมัย พ.ศ. ๒๕๕๑ ให้จัดตั้งกองทุนขึ้นกองทุนหนึ่งในสำนักงานศิลปวัฒนธรรมร่วมสมัย เรียกว่า “กองทุนส่งเสริมศิลปวัฒนธรรมร่วมสมัย” ได้รับเงินจัดสรรจากรัฐบาล เมื่อปี พ.ศ. ๒๕๕๒ เป็นจำนวนเงิน ๑๐ ล้านบาท สำหรับเป็นทุนหมุนเวียน

เพื่อส่งเสริมสนับสนุนศิลปินและเพื่อการบริหารจัดการกองทุนฯ มีวัตถุประสงค์ เพื่อเป็นทุนหมุนเวียนเกี่ยวกับการให้อุดหนุนแก่ผู้ขอรับการส่งเสริม ตลอดจนการดำเนินการอื่นเกี่ยวกับการส่งเสริมศิลปะร่วมสมัย ตามพระราชบัญญัติส่งเสริมศิลปะร่วมสมัย พ.ศ. ๒๕๕๑

ตามบันทึกข้อตกลงการประเมินผลการดำเนินงานทุนหมุนเวียน ประจำปีบัญชี ๒๕๖๗ ด้านที่ ๕ การปฏิบัติงานของคณะกรรมการบริหาร ผู้บริหารทุนหมุนเวียน พนักงาน และลูกจ้าง ตัวชี้วัดที่ ๕.๒ การบริหารทรัพยากรบุคคล กองทุนฯ ได้ดำเนินงานให้เป็นไปตามเกณฑ์การประเมิน และได้มีการนำผลการดำเนินงานและผลการประเมินด้านการบริหารทรัพยากรบุคคลของกองทุนฯ มาพิจารณาหาแนวทางการแก้ไขปรับปรุงการปฏิบัติงานตามแผนปฏิบัติการประจำปีอย่างต่อเนื่อง เพื่อให้เกิดการพัฒนาการดำเนินงานตามยุทธศาสตร์ด้านการวัดและประเมินผลการดำเนินงานของกองทุนฯ ยุทธศาสตร์ด้านการบริหารอัตรากำลัง และยุทธศาสตร์และด้านการพัฒนาทรัพยากรบุคคล ตามแผนการบริหารทรัพยากรบุคคลกองทุนส่งเสริมศิลปะร่วมสมัย โดยได้จัดให้มีปัจจัยพื้นฐานในการบริหารทรัพยากรบุคคล รวมทั้งเพิ่มประสิทธิภาพด้านการบริหารบุคคลกร มีการกำหนดตัวชี้วัดในระดับผู้บริหารระดับสูง ผู้บริหารสายงานและบุคลากรทุนหมุนเวียน โดยเกณฑ์ในการประเมินผลการปฏิบัติงานรายบุคคล ครอบคลุมทั้งตัวชี้วัด และสมรรถนะที่จำเป็นในการปฏิบัติงานรายตำแหน่ง และใช้ในการประเมินผลปฏิบัติงาน รวมถึงประโยชน์ในการพิจารณาเลื่อนขั้น/เลื่อนชั้น/เลื่อนตำแหน่ง

๘.๓.๒ แนวโน้มในอนาคต

(๑) กองทุนฯ มีการพัฒนาองค์ความรู้ด้านเทคโนโลยีสารสนเทศให้กับบุคลากรกองทุนฯ ในยุคดิจิทัลที่มีเทคโนโลยีสารสนเทศเป็นเครื่องมือสำคัญในการปฏิบัติงานในอนาคต เพื่อให้สามารถนำความรู้มาปรับปรุงพัฒนา และอำนวยความสะดวกในการปฏิบัติงานให้รวดเร็ว ทันต่อเหตุการณ์ และมีประสิทธิภาพมากยิ่งขึ้น

(๒) การเพิ่มประสิทธิภาพการปฏิบัติงานของบุคลากร กองทุนส่งเสริมศิลปะร่วมสมัย มุ่งเน้นไปที่การบริหารทรัพยากรมนุษย์และพัฒนาทรัพยากรมนุษย์ เพื่อบุคลากรในสังกัดเป็นแกนกลางในการพัฒนา ซึ่งถือเป็นการลงทุนที่คุ้มค่าและยั่งยืนที่สุด

(๓) การสร้างรูปแบบการพัฒนาทรัพยากรมนุษย์ที่หลากหลาย โดยนำเทคโนโลยีสารสนเทศเข้ามาใช้ในการฝึกอบรม ในรูปแบบการฝึกอบรมแบบออนไลน์ เพื่อให้บุคลากรสามารถเข้าไปศึกษาเรียนรู้ด้วยตัวเอง ส่งเสริมให้บุคลากรพัฒนาตนเองไม่จำกัดเวลาสถานที่ โดยสามารถเรียนรู้ผ่านทางสื่ออิเล็กทรอนิกส์ ต่าง ๆ ที่สามารถเข้าเรียน ได้ตามความสนใจ

(๔) การจัดประชุมระดมความคิด แลกเปลี่ยนเรียนรู้ ภายในกลุ่มงานแต่ละฝ่าย อย่างน้อยเดือนละ ๑ ครั้ง เพื่อให้บุคลากรทราบปัญหาต่างๆ และมีส่วนร่วมแสดงความคิดเห็น ซึ่งส่งผลให้การดำเนินงานไปสู่เป้าหมายได้อย่างมีประสิทธิภาพ

(๕) การฝึกอบรม เป็นกระบวนการพัฒนาทรัพยากรมนุษย์เพื่อการทำงานมุ่งเน้นการพัฒนาบุคลากรในทุกระดับด้วยกิจกรรมที่ทำในระยะสั้น เพื่อเพิ่มพูนความรู้ทักษะ ความชำนาญและปรับพฤติกรรมบุคลากร เช่น การบรรยาย การอภิปราย ปฐมนิเทศ เป็นต้น โดยการจัดส่งบุคลากรไปฝึกอบรมแจ้งเวียนหลักสูตรให้บุคลากร

ทราบ เพื่อให้สมัครเข้ารับการฝึกอบรม หรือพิจารณาจากความเป็นจริงที่จะต้องมีการคัดเลือกบุคลากรตามคุณสมบัติของหลักสูตรว่าใครมีความจำเป็นที่จะเข้ารับการฝึกอบรม

(๖) การศึกษา ส่งเสริมบุคลากรให้มีความรู้ทักษะ การศึกษาทั้งในระบบ นอกระบบ ระยะสั้น โดยการแจ้งเวียนหลักสูตรที่เปิดรับสมัครให้ศึกษาต่อทั้งในประเทศและต่างประเทศซึ่งเป็นของเอกชน หรือหน่วยงานอื่นๆ ซึ่งบุคลากรที่มีความประสงค์จะสมัครขอรับทุนต้องสมัครและจัดเตรียมเอกสารตามหลักสูตรที่ให้ทุนการศึกษา กำหนดหลักเกณฑ์ และส่งรายชื่อผู้ขอทุนการศึกษา ให้หน่วยงานนั้นๆ พิจารณาคัดเลือกตามหลักเกณฑ์ของหน่วยงานนั้นๆ

๙. ยุทธศาสตร์กองทุนส่งเสริมศิลปวัฒนธรรมร่วมสมัย

๙.๑ ยุทธศาสตร์ที่ ๑ ส่งเสริมและสนับสนุนการดำเนินงานที่ตอบสนองนโยบายและยุทธศาสตร์ด้านส่งเสริมศิลปวัฒนธรรมร่วมสมัย

เป้าประสงค์หลัก

- เชิงปริมาณ** ๑. จำนวนโครงการที่ได้รับการส่งเสริมจากกองทุนฯ ไม่น้อยกว่าปีละ ๖๐ โครงการ
๒. ผู้ที่ได้รับผลลัพธ์จากการส่งเสริมของกองทุนฯ ไม่น้อยกว่า ๓๐๐,๐๐๐ คน

เชิงคุณภาพ ผู้ประกอบอาชีพหรือดำเนินกิจกรรมเกี่ยวกับศิลปวัฒนธรรม ได้รับการส่งเสริมให้เกิดการสร้างสรรคงานศิลปวัฒนธรรมร่วมสมัย โดยผ่านระบบนิเวศศิลปะ เพื่อพัฒนาต่อยอดสู่ระดับสากล และตอบสนองต่อเป้าหมายของนโยบายและแผนที่เกี่ยวข้องทุกระดับ

๙.๑.๑ กลยุทธ์ที่ ๑ ส่งเสริมและสนับสนุนการดำเนินกิจกรรมโครงการสู่เศรษฐกิจสร้างสรรค์ เพื่อตอบสนองต่อนโยบายและยุทธศาสตร์ด้านศิลปวัฒนธรรมร่วมสมัย

เป้าหมายและตัวชี้วัด

- ๑) ความสำเร็จในการกำหนดกรอบแนวทางการพิจารณาโครงการที่รับการส่งเสริมให้มีความสอดคล้องกับนโยบายและยุทธศาสตร์ด้านศิลปวัฒนธรรมร่วมสมัยของประเทศ ร้อยละ ๑๐๐
- ๒) จำนวนโครงการที่ได้รับการส่งเสริมจากกองทุนฯ ไม่น้อยกว่าปีละ ๖๐ โครงการ
- ๓) ขอบข่ายสาขาทางศิลปวัฒนธรรมร่วมสมัยที่ได้รับการส่งเสริมฯ ครอบคลุม ๙ สาขา

ผลผลิต

- ๑) กองทุนฯ มีกรอบแนวทางในการพิจารณาโครงการที่ขอการส่งเสริม
- ๒) โครงการที่ได้รับการส่งเสริมฯ ไม่น้อยกว่าปีละ ๒๐ โครงการและมีความสอดคล้องกับนโยบายและยุทธศาสตร์ด้านศิลปวัฒนธรรมร่วมสมัยของประเทศ
- ๓) โครงการที่มีความสอดคล้องกับนโยบายและยุทธศาสตร์ด้านศิลปวัฒนธรรมร่วมสมัย ได้รับการส่งเสริมครอบคลุม ๙ สาขา

ผลลัพธ์

- ๑) กองทุนฯ ดำเนินงานตามพันธกิจสามารถตอบสนองกับนโยบายและยุทธศาสตร์ด้านศิลปวัฒนธรรมร่วมสมัยของประเทศ

- ๒) กองทุนฯ สามารถบูรณาการความร่วมมือกับเครือข่ายผู้ขอรับการส่งเสริมได้
- ๓) เป็นกลไกจูงใจให้เกิดการสร้างสรรคผลงานด้านศิลปวัฒนธรรมร่วมสมัยทั้ง ๙ สาขา

๙.๑.๒ กลยุทธ์ที่ ๒ เสริมสร้างและพัฒนาความร่วมมือภาคีเครือข่าย สร้างนิเวศศิลปะเพื่อสนับสนุนการดำเนินงานตามนโยบายและยุทธศาสตร์ด้านศิลปวัฒนธรรมร่วมสมัย

เป้าหมายและตัวชี้วัด

- ๑) เกิดภาคีเครือข่ายที่ลงนามข้อตกลงความร่วมมือ (MOU) กับกองทุนส่งเสริมศิลปะร่วมสมัย จำนวนไม่น้อยกว่า ๕ หน่วยงาน
- ๒) กองทุนส่งเสริมศิลปะร่วมสมัยจัดกิจกรรมด้านศิลปะร่วมสมัยร่วมกับภาคีเครือข่ายที่ลงนามข้อตกลงความร่วมมือ (MOU) จำนวนไม่น้อยกว่า ๕ กิจกรรม

ผลผลิต

- ๑) บันทึกข้อตกลงความร่วมมือว่าด้วยการพัฒนาความร่วมมือด้านศิลปะร่วมสมัย จำนวนไม่น้อยกว่า ๕ หน่วยงาน
- ๒) กองทุนฯ ขับเคลื่อนงานผ่านกระบวนการจัดกิจกรรมด้านศิลปะร่วมสมัยร่วมกับภาคีเครือข่ายที่ลงนามข้อตกลง (MOU) ไม่น้อยกว่า ๕ กิจกรรม

ผลลัพธ์

กองทุนฯ มีภาคีเครือข่ายด้านศิลปะร่วมสมัยที่เข้มแข็ง เป็นแหล่งทุนสำคัญที่ก่อให้เกิดการส่งเสริมศิลปวัฒนธรรมร่วมสมัยของเครือข่ายพันธมิตร และเป็นที่ยึดโยงกว้าง เพิ่มการรับรู้การขอรับการส่งเสริมจากกองทุนฯ

๙.๒ ยุทธศาสตร์ที่ ๒ เพิ่มประสิทธิภาพการบริหารจัดการกองทุนส่งเสริมศิลปะร่วมสมัย

เป้าประสงค์หลัก

เชิงปริมาณ กองทุนส่งเสริมศิลปะร่วมสมัย มีคะแนนประเมินผลการดำเนินงานทุนหมุนเวียนประจำปีบัญชี คะแนนรวมไม่น้อยกว่า ๔.๕๐๐๐ คะแนน

เชิงคุณภาพ การบริหารจัดการกองทุนส่งเสริมศิลปะร่วมสมัยมีประสิทธิภาพ และมีผลสำเร็จจากการกำกับดูแลทุนหมุนเวียนของคณะกรรมการบริหารกองทุนส่งเสริมศิลปะร่วมสมัยเป็นไปตามกรอบหลักเกณฑ์ตามบันทึกข้อตกลงการประเมินผลการดำเนินงานทุนหมุนเวียนประจำปีบัญชี

๙.๒.๑ กลยุทธ์ที่ ๑ การบริหารด้านการเงินของกองทุนฯ ให้มีประสิทธิภาพ

เป้าหมายและตัวชี้วัด

- ๑) ความสำเร็จของกองทุนฯ ที่สามารถเบิกจ่ายได้ตามแผนการเบิกจ่าย และเป็นไปตามที่กระทรวงการคลังหรือคณะรัฐมนตรีกำหนด ร้อยละ ๑๐๐
- ๒) โครงการที่ได้รับการส่งเสริมฯ สามารถดำเนินการให้แล้วเสร็จ ร้อยละ ๑๐๐
- ๓) โครงการที่ได้รับการส่งเสริมฯ มีผลลัพธ์ที่ส่งผลกระทบเชิงบวกทั้งในด้านสังคมและวัฒนธรรม ด้านเศรษฐกิจสร้างสรรค์ และด้านการเผยแพร่ภาพลักษณ์

ผลผลิต

๑) กองทุนฯ สามารถเบิกจ่ายได้ตามแผนการเบิกจ่าย และเป็นไปตามที่กระทรวงการคลังหรือคณะรัฐมนตรีกำหนด

๒) โครงการที่ได้รับการส่งเสริมผ่านการวิเคราะห์ประเมินผลผลิต (Output) ผลลัพธ์ (Outcome) และผลกระทบ (Impact) บรรลุตามวัตถุประสงค์ของโครงการทุกโครงการ

๓) ผลงานตามโครงการ/กิจกรรมของผู้ขอรับการส่งเสริมฯ ได้เผยแพร่สู่สาธารณชน เกิดเศรษฐกิจสร้างสรรค์ สร้างภาพลักษณ์ ระหว่างการจัดงาน

ผลลัพธ์

๑) กองทุนฯ สามารถดำเนินการด้านการเงินเป็นไปตามบันทึกข้อตกลงการประเมินผลการดำเนินงานทุนหมุนเวียนประจำปีบัญชี

๒) ประสิทธิภาพของโครงการส่งผลกระทบต่อเชิงบวกต่อนโยบายและยุทธศาสตร์ด้านศิลปวัฒนธรรมร่วมสมัย

๓) ความสำเร็จของการบริหารจัดการด้านการเงินให้เห็นถึงความคุ้มค่าในการเบิกจ่ายเงินกองทุนฯ

๙.๒.๒ กลยุทธ์ที่ ๒ เพิ่มประสิทธิภาพการบริหารความเสี่ยงและควบคุมภายใน

เป้าหมายและตัวชี้วัด

๑) คู่มือบริหารความเสี่ยง จำนวน ๑ ฉบับ

๒) ความสำเร็จของการจัดทำแผนบริหารความเสี่ยงของกองทุนฯ ร้อยละ ๑๐๐

๓) ความสำเร็จของการดำเนินการตามแผนบริหารความเสี่ยงของกองทุนฯ ร้อยละ ๑๐๐

ผลผลิต

๑) กองทุนฯ มีคู่มือบริหารความเสี่ยง

๒) กองทุนฯ มีแผนบริหารความเสี่ยง

๓) กองทุนฯ สามารถบริหารความเสี่ยงได้สำเร็จตามแผน

ผลลัพธ์

๑) กองทุนฯ มีการบริหารจัดการความเสี่ยงได้อย่างเป็นระบบและมีประสิทธิผล สามารถลดหรือควบคุมความเสี่ยงได้ตามที่กำหนด

๒) กองทุนฯ สามารถนำระบบสารสนเทศมาบริหารจัดการความเสี่ยงได้

๓) กองทุนฯ สามารถดำเนินการด้านการเงินเป็นไปตามบันทึกข้อตกลงการประเมินผลการดำเนินงานทุนหมุนเวียนประจำปีบัญชี

๙.๒.๓ กลยุทธ์ที่ ๓ การพัฒนาระบบบริหารจัดการสารสนเทศและดิจิทัลเพื่อการบริหารจัดการกองทุนฯ

เป้าหมายและตัวชี้วัด

๑) ความสำเร็จในการจัดทำแผนปฏิบัติการดิจิทัลของกองทุนส่งเสริมศิลปะร่วมสมัย (พ.ศ. ๒๕๖๖ – ๒๕๗๐) ร้อยละ ๑๐๐

๒) ความสำเร็จในการจัดทำแผนปฏิบัติการดิจิทัลของกองทุนส่งเสริมศิลปะร่วมสมัยประจำปีบัญชี ร้อยละ ๑๐๐

๓) จำนวนช่องทางการประชาสัมพันธ์กองทุนฯ อย่างน้อย ๖ ช่องทาง (Website, Facebook, Line, Instagram, Youtube, Roll up)

๔) มีระบบบริหารจัดการสารสนเทศและดิจิทัลตอบสนองต่อการใช้งานของกลุ่มผู้มีส่วนได้ส่วนเสีย จำนวน ๒ กลุ่ม ได้แก่ ผู้มีส่วนได้ส่วนเสียภายในและผู้มีส่วนได้ส่วนเสียภายนอก

ผลผลิต

- ๑) กองทุนฯ มีแผนปฏิบัติการดิจิทัลของกองทุนส่งเสริมศิลปะร่วมสมัย (พ.ศ. ๒๕๖๖ – ๒๕๗๐)
- ๒) กองทุนฯ มีแผนปฏิบัติการดิจิทัลของกองทุนส่งเสริมศิลปะร่วมสมัยประจำปีบัญชี
- ๓) กองทุนฯ มีอุปกรณ์หรือระบบสนับสนุนการดำเนินงานด้านสารสนเทศของกองทุนฯ
- ๔) กองทุนฯ มีช่องทางการประชาสัมพันธ์กองทุนฯ ครอบคลุมกลุ่มผู้มีส่วนได้ส่วนเสียทั้งภายนอกและภายใน

ผลลัพธ์

- ๑) กองทุนฯ มีการนำระบบบริหารจัดการสารสนเทศและดิจิทัลมาใช้ เพื่อการบริหารจัดการกองทุนฯ ได้อย่างรวดเร็ว และเพิ่มประสิทธิภาพในการดำเนินงานของกองทุนฯ
- ๒) กองทุนฯ เป็นที่รู้จักของผู้มีส่วนได้ส่วนเสียในวงกว้าง

๙.๒.๔ กลยุทธ์ที่ ๔ เพิ่มประสิทธิภาพและประสิทธิผลการบริหารทรัพยากรบุคคล

เป้าหมายและตัวชี้วัด

- ๑) ความสำเร็จของยุทธศาสตร์ด้านการบริหารทรัพยากรบุคคลของกองทุนส่งเสริมศิลปะร่วมสมัย (พ.ศ. ๒๕๖๖ – ๒๕๗๐) ร้อยละ ๑๐๐
- ๒) ความสำเร็จของแผนปฏิบัติการด้านการบริหารทรัพยากรบุคคลของกองทุนส่งเสริมศิลปะร่วมสมัยประจำปีบัญชี ร้อยละ ๑๐๐
- ๓) ความสำเร็จในการจัดทำ/ทบทวนโครงสร้างองค์กร/กรอบอัตรากำลัง ร้อยละ ๑๐๐
- ๔) ความสำเร็จในการจัดทำคำบรรยายลักษณะงานครบทุกตำแหน่งงาน ร้อยละ ๑๐๐
- ๕) จำนวนบุคลากรที่ได้รับการพัฒนาความรู้ความสามารถตามแผนพัฒนาบุคลากรประจำปี ร้อยละ ๑๐๐
- ๖) จำนวนบุคลากรมีผลการประเมินประจำปีในระดับคะแนนที่ผ่านเกณฑ์ฯ ร้อยละ ๑๐๐

ผลผลิต

- ๑) กองทุนฯ มียุทธศาสตร์ด้านการบริหารทรัพยากรบุคคลของกองทุนส่งเสริมศิลปะร่วมสมัย (พ.ศ. ๒๕๖๖ – ๒๕๗๐)
- ๒) กองทุนฯ มีแผนปฏิบัติการด้านการบริหารทรัพยากรบุคคลของกองทุนส่งเสริมศิลปะร่วมสมัยประจำปีบัญชี
- ๓) กองทุนฯ มีโครงสร้างองค์กร/กรอบอัตรากำลังที่ชัดเจน
- ๔) กองทุนฯ มีคำบรรยายลักษณะงานครบทุกตำแหน่งงาน
- ๕) กองทุนฯ มีบุคลากรที่มีศักยภาพสูง สามารถปฏิบัติงานในด้านต่าง ๆ ที่เกี่ยวข้องได้อย่าง

มีประสิทธิภาพ

ผลลัพธ์

๑) กองทุนฯ มีบุคลากรที่มีความรู้ความสามารถและมีสมรรถนะที่เหมาะสมต่อการปฏิบัติงานได้อย่างมีประสิทธิภาพ

๒) กองทุนฯ มีอัตรากำลังในการขับเคลื่อนการดำเนินงานกองทุนฯ ได้อย่างมีประสิทธิภาพ

๙.๓ ยุทธศาสตร์ที่ ๓ เพิ่มประสิทธิภาพการระดมทุนและแหล่งทุน

เป้าประสงค์หลัก

เชิงปริมาณ กองทุนส่งเสริมศิลปะร่วมสมัย มีรายได้จากการระดมทุนยอดสะสมไม่น้อยกว่า ๕,๐๐๐,๐๐๐ บาท ภายในปี ๒๕๗๐

เชิงคุณภาพ กองทุนส่งเสริมศิลปะร่วมสมัย สามารถนำรายได้จากการระดมทุนไปส่งเสริมให้เกิดการสร้างสรรคงานศิลปะร่วมสมัยได้อย่างครอบคลุมและสอดคล้องตามนโยบายและแผนที่เกี่ยวข้องทุกระดับ

๙.๓.๑ กลยุทธ์ที่ ๑ พัฒนากระบวนการมีส่วนร่วมเครือข่ายพันธมิตรเพื่อเพิ่มขีดความสามารถในการสนับสนุนทางการเงินของกองทุนฯ

เป้าหมายและตัวชี้วัด

๑) จำนวนช่องทางการรับบริจาคเงินที่สนับสนุนการสร้างสรรคงานศิลปะวัฒนธรรมร่วมสมัย ไม่น้อยกว่า ๓ ช่องทาง

๒) มีภาคีเครือข่ายที่เข้มแข็งในการให้การส่งเสริม สนับสนุนทางการเงิน ไม่น้อยกว่า ๓ แห่ง

ผลผลิต

๑) มีภาคีเครือข่ายที่มีความเข้มแข็งในการสนับสนุนทางการเงิน ๓ แหล่งทุน

๒) กองทุนฯ มีช่องทางการรับบริจาค ๓ ช่องทาง

ผลลัพธ์

๑) กองทุนฯ เป็นแหล่งทุนที่มีส่วนในการขับเคลื่อนการบูรณาการความร่วมมือทุกภาคส่วนเพื่อพัฒนาส่งเสริมด้านศิลปะวัฒนธรรมร่วมสมัยของประเทศ

๒) กองทุนฯ มีช่องทางการรับบริจาคเงินที่สนับสนุนการสร้างสรรคงานศิลปะวัฒนธรรมร่วมสมัยที่เป็นที่รู้จักในวงกว้าง

๙.๓.๒ กลยุทธ์ที่ ๒

เป้าหมายและตัวชี้วัด

๑) จัดทำแนวทางการจัดการรายได้ของกองทุนส่งเสริมศิลปะร่วมสมัย ระยะ ๓ ปี (ตั้งแต่ปีบัญชี ๒๕๖๗-๒๕๖๙) ๑ ฉบับ

๒) ทบทวนแนวทางการจัดการรายได้ของกองทุนส่งเสริมศิลปะร่วมสมัย ระยะ ๓ ปี (ตั้งแต่ปีบัญชี ๒๕๖๗-๒๕๖๙) ปีละ ๑ ครั้ง

ผลผลิต

๑) มีแนวทางในการจัดการรายได้ของกองทุนส่งเสริมศิลปะร่วมสมัย ระยะ ๓ ปี (ตั้งแต่ปีบัญชี ๒๕๖๗-๒๕๖๙)

๒) มีกิจกรรม/โครงการ/การดำเนินงานเพื่อสนับสนุนการสร้างสรรค้งานศิลปะวัฒนธรรมร่วมสมัย อย่างน้อย ๑ กิจกรรมต่อปี

ผลลัพธ์

กองทุนฯ มีเงินทุนสำหรับการบริหารงานและสนับสนุนกลุ่มเป้าหมาย มีความมั่นคงทางการเงินเพื่อรองรับการดำเนินงานด้านศิลปะร่วมสมัย สร้างคุณค่าทางจิตใจ และสนับสนุนการประยุกต์ใช้ให้เกิดมูลค่าและกระจายรายได้สู่สังคมได้อย่างยั่งยืน

๑๐. แผนปฏิบัติการประจำปีบัญชี ๒๕๖๖ – ๒๕๗๐ ของกองทุนส่งเสริมศิลปวัฒนธรรมร่วมสมัย

๑๐.๑ ยุทธศาสตร์ที่ ๑ ส่งเสริมและสนับสนุนการดำเนินงานที่ตอบสนองนโยบายและยุทธศาสตร์ด้านส่งเสริมศิลปวัฒนธรรมร่วมสมัย

๑๐.๑.๑ กลยุทธ์ที่ ๑ ส่งเสริมและสนับสนุนการดำเนินกิจกรรมโครงการสู่เศรษฐกิจสร้างสรรค์เพื่อตอบสนองต่อนโยบายและยุทธศาสตร์ด้านศิลปวัฒนธรรมร่วมสมัย

โครงการ/กิจกรรม/การดำเนินงาน	ตัวชี้วัด	งบประมาณ (ลบ.)					ผู้รับผิดชอบ
		ปี ๖๖	ปี ๖๗	ปี ๖๘	ปี ๖๙	ปี ๗๐	
๑. กำหนดกรอบแนวทางการพิจารณาโครงการที่ขอรับการส่งเสริมที่สอดคล้องกับนโยบายและยุทธศาสตร์ด้านส่งเสริมศิลปวัฒนธรรมร่วมสมัย ดังนี้ ๑.๑ จัดประชุมคณะกรรมการบริหารฯ ๑.๒ กำหนดกรอบแนวทางการพิจารณาโครงการฯ ๔ แนวทาง ที่มุ่งเน้นการพัฒนาในด้านสังคมและวัฒนธรรม ด้านเศรษฐกิจสร้างสรรค์ และด้านการเผยแพร่ภาพลักษณ์	๑) การจัดประชุมคณะกรรมการบริหารกองทุนส่งเสริมศิลปวัฒนธรรมร่วมสมัย ปีละ ๑๒ ครั้ง ๒) กำหนดกรอบแนวทาง ๔ แนวทางในการส่งเสริมโครงการฯ ของกองทุนส่งเสริมศิลปวัฒนธรรมร่วมสมัยที่มุ่งเน้นผลลัพธ์ เกิดผลงาน/สินค้า/บริการ ในด้านเศรษฐกิจสร้างสรรค์	๐.๓๓๒๔	๐.๓๓๒๔	๐.๔๔๖๔	๐.๔๔๖๔	๐.๔๔๖๔	๑. คณะกรรมการบริหารกองทุนฯ ๒. กลุ่มบริหารกองทุนฯ
๒. ให้การสนับสนุนโครงการตามกรอบแนวทางที่กำหนด	๑) จำนวนโครงการที่ได้รับการส่งเสริมจากกองทุนฯ ไม่น้อยกว่าปีละ ๖๐ โครงการ ๒) ขอบข่ายสาขาทางศิลปวัฒนธรรมร่วมสมัยที่ได้รับการส่งเสริมฯ ครอบคลุม ๙ สาขา	๓.๙๕๐๐	๓.๖๗๔๐	๔๙.๖๐๑๔	๔๙.๖๐๑๔	๔๙.๖๐๑๔	๑. คณะกรรมการบริหารกองทุนฯ ๒. กลุ่มบริหารกองทุนฯ



๑๐.๑.๒ กลยุทธ์ที่ ๒ เสริมสร้างและพัฒนาความร่วมมือภาคีเครือข่าย สร้างนิเวศศิลปะเพื่อสนับสนุนการดำเนินงานตามนโยบายและยุทธศาสตร์ด้านศิลปวัฒนธรรมร่วมสมัย

โครงการ/กิจกรรม/การดำเนินงาน	ตัวชี้วัด	งบประมาณ (ลบ.)					ผู้รับผิดชอบ
		ปี ๖๖	ปี ๖๗	ปี ๖๘	ปี ๖๙	ปี ๗๐	
๑. ขับเคลื่อนงานศิลปะร่วมสมัยร่วมกับเครือข่ายตามข้อตกลงความร่วมมือว่าด้วยการพัฒนาความร่วมมือด้านศิลปะร่วมสมัย	๑) เกิดภาคีเครือข่ายที่ลงนามข้อตกลงความร่วมมือ (MOU) กับกองทุนส่งเสริมศิลปะร่วมสมัย จำนวนไม่น้อยกว่า ๕ หน่วยงาน ๒) กองทุนส่งเสริมศิลปะร่วมสมัยจัดกิจกรรมด้านศิลปะร่วมสมัยร่วมกับภาคีเครือข่ายที่ลงนามข้อตกลงความร่วมมือ (MOU) จำนวนไม่น้อยกว่า ๕ กิจกรรม	๐.๑๐๐๐	๐.๑๐๐๐	๒.๙๐๐๐	๒.๙๐๐๐	๒.๙๐๐๐	๑. คณะกรรมการบริหารกองทุนฯ ๒. กลุ่มบริหารกองทุนฯ

๑๐.๒ ยุทธศาสตร์ที่ ๒ การบริหารจัดการกองทุนส่งเสริมศิลปะร่วมสมัย

๑๐.๒.๑ กลยุทธ์ที่ ๑ การบริหารด้านการเงินของกองทุนฯ ให้มีประสิทธิภาพ

โครงการ/กิจกรรม/การดำเนินงาน	ตัวชี้วัด	งบประมาณ (ลบ.)					ผู้รับผิดชอบ
		ปี ๖๖	ปี ๖๗	ปี ๖๘	ปี ๖๙	ปี ๗๐	
๑. จัดทำแผนปฏิบัติการและประมาณการรายจ่ายประจำปีบัญชี	ความสำเร็จในการจัดทำแผนปฏิบัติการฯ และจัดส่งให้กระทรวงการคลังภายใน ๓๑ ส.ค. ของทุกปี	๐.๐๐๐๐*	๐.๐๐๐๐*	๐.๐๐๐๐*	๐.๐๐๐๐*	๐.๐๐๐๐*	๑. คณะกรรมการบริหารกองทุนฯ ๒. กลุ่มบริหารกองทุนฯ
๒. จัดทำแผนการเบิกจ่ายงบประมาณกองทุนประจำปีบัญชี	ความสำเร็จการเบิกจ่ายได้ตามแผนการเบิกจ่าย และเป็นไปตามที่	๐.๐๐๐๐*	๐.๐๐๐๐*	๐.๐๐๐๐*	๐.๐๐๐๐*	๐.๐๐๐๐*	๑. คณะกรรมการบริหารกองทุนฯ ๒. กลุ่มบริหารกองทุนฯ

โครงการ/กิจกรรม/การดำเนินงาน	ตัวชี้วัด	งบประมาณ (ลบ.)					ผู้รับผิดชอบ
		ปี ๖๖	ปี ๖๗	ปี ๖๘	ปี ๖๙	ปี ๗๐	
	กระทรวงการคลัง หรือคณะรัฐมนตรี กำหนด						
๓. จัดทำแผนการติดตามประเมินผลโครงการที่ได้รับการส่งเสริมจากกองทุนฯ	การติดตามประเมินผลโครงการฯ เป็นไปตามแผนที่กำหนด ร้อยละ ๑๐๐	๐.๐๐๐๐*	๐.๐๐๐๐*	๐.๐๐๐๐*	๐.๐๐๐๐*	๐.๐๐๐๐*	๑. คณะกรรมการบริหารกองทุนฯ ๒. กลุ่มบริหารกองทุนฯ
๔. ดำเนินการติดตามประเมินผลโครงการที่ได้รับการส่งเสริมจากกองทุนฯ	โครงการที่รับการส่งเสริม ดำเนินการแล้วเสร็จตามที่กำหนด ร้อยละ ๑๐๐	๐.๑๒๐๐	๐.๑๒๐๐	๐.๗๒๒๔	๐.๗๒๒๔	๐.๗๒๒๔	๑. คณะกรรมการบริหารกองทุนฯ ๒. กลุ่มบริหารกองทุนฯ

๑๐.๒.๒ กลยุทธ์ที่ ๒ เพิ่มประสิทธิภาพการบริหารความเสี่ยงและควบคุมภายใน

โครงการ/กิจกรรม/การดำเนินงาน	ตัวชี้วัด	งบประมาณ (ลบ.)					ผู้รับผิดชอบ
		ปี ๖๖	ปี ๖๗	ปี ๖๘	ปี ๖๙	ปี ๗๐	
๑. จัดทำคู่มือบริหารความเสี่ยง	- ความสำเร็จของการจัดทำแผนบริหารความเสี่ยงของกองทุนฯ ร้อยละ ๑๐๐ - คู่มือบริหารความเสี่ยง จำนวน ๑ ฉบับ	๐.๐๐๐๐	๐.๐๐๐๐	๐.๐๐๐๐	๐.๐๐๐๐	๐.๐๐๐๐	๑. คณะกรรมการบริหารกองทุนฯ ๒. กลุ่มบริหารกองทุนฯ
๒. เผยแพร่คู่มือบริหารความเสี่ยงให้กับบุคคลที่เกี่ยวข้อง	ความสำเร็จในการเผยแพร่คู่มือบริหารความเสี่ยง ร้อยละ ๑๐๐	๐.๐๐๐๐*	๐.๐๐๐๐*	๐.๐๐๐๐*	๐.๐๐๐๐*	๐.๐๐๐๐*	๑. คณะกรรมการบริหารกองทุนฯ

โครงการ/กิจกรรม/การดำเนินงาน	ตัวชี้วัด	งบประมาณ (ลบ.)					ผู้รับผิดชอบ
		ปี ๖๖	ปี ๖๗	ปี ๖๘	ปี ๖๙	ปี ๗๐	
							๒. กลุ่มบริหาร กองทุนฯ
๓. กำหนดช่องทางการรับเรื่องร้องเรียนของผู้ใช้บริการ	จำนวนช่องทางการรับเรื่องร้องเรียนอย่างน้อย ๖ ช่องทาง	๐.๐๐๐๐*	๐.๐๐๐๐*	๐.๐๐๐๐*	๐.๐๐๐๐*	๐.๐๐๐๐*	๑. คณะกรรมการบริหารกองทุนฯ ๒. กลุ่มบริหารกองทุนฯ

๑๐.๒.๓ กลยุทธ์ที่ ๓ การพัฒนาระบบบริหารจัดการสารสนเทศและดิจิทัลเพื่อการบริหารจัดการกองทุนฯ

โครงการ/กิจกรรม/การดำเนินงาน	ตัวชี้วัด	งบประมาณ (ลบ.)					ผู้รับผิดชอบ
		ปี ๖๖	ปี ๖๗	ปี ๖๘	ปี ๖๙	ปี ๗๐	
๑. จัดทำแผนปฏิบัติการดิจิทัลของกองทุนส่งเสริมศิลปะร่วมสมัยประจำปีบัญชี	ความสำเร็จในการจัดทำแผนปฏิบัติการดิจิทัลของกองทุนส่งเสริมศิลปะร่วมสมัยประจำปีบัญชี ร้อยละ ๑๐๐	๐.๐๐๐๐*	๐.๐๐๐๐*	๐.๐๐๐๐*	๐.๐๐๐๐*	๐.๐๐๐๐*	๑. คณะกรรมการบริหารกองทุนฯ ๒. กลุ่มบริหารกองทุนฯ
๒. สนับสนุนการดำเนินงานเทคโนโลยีดิจิทัล	บำรุงรักษาและปรับปรุงเว็บไซต์ของกองทุนฯ ๑ เว็บไซต์ และระบบขอรับการส่งเสริมจากกองทุน ๑ ระบบ	๐.๑๘๐๐	๐.๑๘๐๐	๒.๕๐๐๐	๒.๕๐๐๐	๒.๕๐๐๐	๑. คณะกรรมการบริหารกองทุนฯ ๒. กลุ่มบริหารกองทุนฯ
๓. ดำเนินการประชาสัมพันธ์กองทุนฯ เพิ่มการรับรู้ไปยังกลุ่มผู้มีส่วนได้ส่วนเสีย	- จำนวนช่องทางการประชาสัมพันธ์กองทุนฯ อย่างน้อย ๖ ช่องทาง	๐.๐๐๐๐*	๐.๐๐๐๐*	๐.๐๐๐๐*	๐.๐๐๐๐*	๐.๐๐๐๐*	๑. คณะกรรมการบริหารกองทุนฯ ๒. กลุ่มบริหารกองทุนฯ

๑๐.๒.๔ กลยุทธ์ที่ ๔ เพิ่มประสิทธิภาพและประสิทธิผลการบริหารทรัพยากรบุคคล

โครงการ/กิจกรรม/การดำเนินงาน	ตัวชี้วัด	งบประมาณ (ลบ.)					ผู้รับผิดชอบ
		ปี ๖๖	ปี ๖๗	ปี ๖๘	ปี ๖๙	ปี ๗๐	
๑. แผนปฏิบัติการด้านการบริหารทรัพยากรบุคคลของกองทุนส่งเสริมศิลปวัฒนธรรม ประจำปีบัญชี ๒๕๖๖ - ๒๕๗๐ และจัดทำ/ทบทวนโครงสร้างองค์กร/กรอบอัตรากำลัง และคำบรรยายลักษณะงานทุกตำแหน่งงาน ในทุกปีบัญชี	ความสำเร็จของแผนปฏิบัติการด้านการบริหารทรัพยากรบุคคลของกองทุนส่งเสริมศิลปวัฒนธรรม ประจำปีบัญชี ร้อยละ ๑๐๐ - ความสำเร็จในการจัดทำ/ทบทวนโครงสร้างองค์กร/กรอบอัตรากำลัง ร้อยละ ๑๐๐	๐.๐๐๐๐*	๐.๐๐๐๐*	๐.๐๐๐๐*	๐.๐๐๐๐*	๐.๐๐๐๐*	๑. คณะกรรมการบริหารกองทุนฯ ๒. กลุ่มบริหารกองทุนฯ
๒. กำหนดกรอบอัตรากำลังพนักงานกองทุนฯ เพิ่มเติม	มีกรอบอัตรากำลังพนักงานกองทุนฯ เพิ่มขึ้น จำนวน ๓ อัตรากำลัง	๐.๐๐๐๐*	๐.๐๐๐๐*	๐.๐๐๐๐*	๐.๐๐๐๐*	๐.๐๐๐๐*	๑. คณะกรรมการบริหารกองทุนฯ ๒. กลุ่มบริหารกองทุนฯ
๓. พัฒนาศักยภาพบุคลากรกองทุนฯ - ศึกษาความจำเป็นในการพัฒนาความรู้และทักษะของบุคลากร (Training Needs) - สนับสนุนให้บุคลากรได้รับการอบรม/พัฒนาความรู้และทักษะที่มีความจำเป็นและเหมาะสมกับตำแหน่ง	จำนวนบุคลากรที่ได้รับการพัฒนาความรู้และทักษะ ร้อยละ ๑๐๐	๐.๐๑๘๐	๐.๐๑๘๐	๐.๐๓๖๐	๐.๐๓๖๐	๐.๐๓๖๐	๑. คณะกรรมการบริหารกองทุนฯ ๒. กลุ่มบริหารกองทุนฯ

โครงการ/กิจกรรม/การดำเนินงาน	ตัวชี้วัด	งบประมาณ (ลบ.)					ผู้รับผิดชอบ
		ปี ๖๖	ปี ๖๗	ปี ๖๘	ปี ๖๙	ปี ๗๐	
๔. สร้างความเข้าใจเกณฑ์การประเมินตามบันทึกข้อตกลงการประเมินผลการดำเนินงานทุนหมุนเวียนประจำปี	จำนวนบุคลากรที่มีความรู้ความเข้าใจ ร้อยละ ๑๐๐	๐.๐๐๐๐*	๐.๐๐๐๐*	๐.๐๐๐๐*	๐.๐๐๐๐*	๐.๐๐๐๐*	๑. คณะกรรมการบริหารกองทุนฯ ๒. กลุ่มบริหารกองทุนฯ

**๑๐.๓ ยุทธศาสตร์ที่ ๓ เพิ่มประสิทธิภาพการระดมทุนและแหล่งทุน
เป้าหมายและตัวชี้วัด**

กองทุนส่งเสริมศิลปะร่วมสมัยสามารถจัดทำแผนการระดมทุนที่ชัดเจน จำนวน ๑ แผน

ผลผลิต

กิจกรรม/โครงการ/การดำเนินงานเพื่อสนับสนุนการมีส่วนร่วมเครือข่ายพันธมิตร

ผลลัพธ์

กองทุนฯ เป็นแหล่งทุนที่มีส่วนในการขับเคลื่อนการบูรณาการความร่วมมือทุกภาคส่วนเพื่อพัฒนาส่งเสริมด้านศิลปวัฒนธรรมร่วมสมัยของประเทศ

๑๐.๓.๑ กลยุทธ์ที่ ๑ พัฒนาระบบการมีส่วนร่วมเครือข่ายพันธมิตรเพื่อเพิ่มขีดความสามารถในการสนับสนุนทางการเงินของกองทุนฯ

โครงการ/กิจกรรม/การดำเนินงาน	ตัวชี้วัด	งบประมาณ (ลบ.)					ผู้รับผิดชอบ
		ปี ๖๖	ปี ๖๗	ปี ๖๘	ปี ๖๙	ปี ๗๐	
๑. การรวบรวมผลการดำเนินงานของกองทุนฯ ประจำปีบัญชี	จำนวนสื่อประชาสัมพันธ์ผลการดำเนินงานของกองทุนฯในรูปแบบหนังสือรวบรวมผลงาน จำนวน ๕๐๐ เล่มต่อปี และรูปแบบ e-book ๑ ไฟล์	๐.๔๒๕๐	๐.๔๒๕๐	๐.๔๒๕๐	๐.๔๒๕๐	๐.๔๒๕๐	๑. คณะกรรมการบริหารกองทุนฯ ๒. กลุ่มบริหารกองทุนฯ

๑๐.๓.๒ กลยุทธ์ที่ ๒ เพิ่มประสิทธิภาพการระดมทุนเข้าสู่กองทุนฯ

โครงการ/กิจกรรม/การดำเนินงาน	ตัวชี้วัด	งบประมาณ (ลบ.)					ผู้รับผิดชอบ
		ปี ๖๖	ปี ๖๗	ปี ๖๘	ปี ๖๙	ปี ๗๐	
๑. การสนับสนุนการสร้างสรรคงานศิลปวัฒนธรรมร่วมสมัย	๑) การจัดกิจกรรมประชาสัมพันธ์เชิงรุกเพื่อเพิ่มช่องทางการระดมทุนตามหลักการตลาด สร้างการรับรู้เกี่ยวกับการระดมทุนของกองทุนฯ อย่างน้อยปีละ ๑ ครั้ง ๒) การออกระเบียบ/กฎหมายต่าง ๆ เพื่อรองรับการเพิ่มวิธีการระดมทุนตามภารกิจของกองทุนฯ อย่างน้อย ๑ ฉบับ	๐.๑๘๐๐	๐.๑๘๐๐	๒.๐๐๐๐	๒.๐๐๐๐	๒.๐๐๐๐	๑. คณะกรรมการบริหารกองทุนฯ ๒. กลุ่มบริหารกองทุนฯ

หมายเหตุ

๑) งบประมาณขอถัวจ่ายตามจริงทุกรายการ

๒) * เป็นการดำเนินงานโดยใช้งบประมาณร่วมกับกิจกรรม/โครงการอื่นตามยุทธศาสตร์ฯ นี้